



ENG
SE
DK
NO
FI

USER MANUAL

WIFI-SPEAKER

AWF310, AWF320, AWF330 & AWF340



This manual contains important notes and instructions for use. Before using the product, please read the manual carefully. Please keep the manual after reading for future use.

Important information

Please read and understand all the instructions before using the product. Damage caused by failure to comply with the instructions will not be covered by the warranty.

Risk of electric shock or fire

- Do not let the product and accessories get in contact with rain or water.
- do not put any liquid containers, such as for example vases, next to the product.
- If the liquid flows inside the product, please immediately shut down the product and contact customer service center.
- Do not place the products and accessories near fire or other heat sources, including direct sunlight.
- In the case of lightning and thunder, the product should be shut down and unplugged from power source.

Beware of short-circuited or fire

- Before the product is connected to a power supply socket, please ensure that the voltage of power supply and products on the back or bottom printing values match.
- If the voltage is different, do not connect the product to the power socket.

Beware of damage to the product

- Do not put this product or any other objects on the power line.
- If the temperature is under 5 ° C when this product is delivered or stored, please open the product packaging and waiting for it to reach room temperature before use.

Be careful of overheating

- Be sure to set aside at least 4 inches of space around the product for ventilation.

Cleaning product

- Only use a micro fiber cleaning cloth to clean the product.

Environmental protection

- The product is made by recyclable and high quality materials.
- Do not dispose the product together with other waste.
- Please follow the local conditions about collecting electronic, electrical products and battery set.
- The correct disposal of these products will help to avoid a potentially negative impact on the environment and human health.
- This product contains a battery that cannot be disposed as the general waste.
- Please follow the local recommendations about collecting battery
- The correct disposal of the battery helps to avoid a potentially negative impact on the environment and human health.

Battery (AWF310 & AWF320)

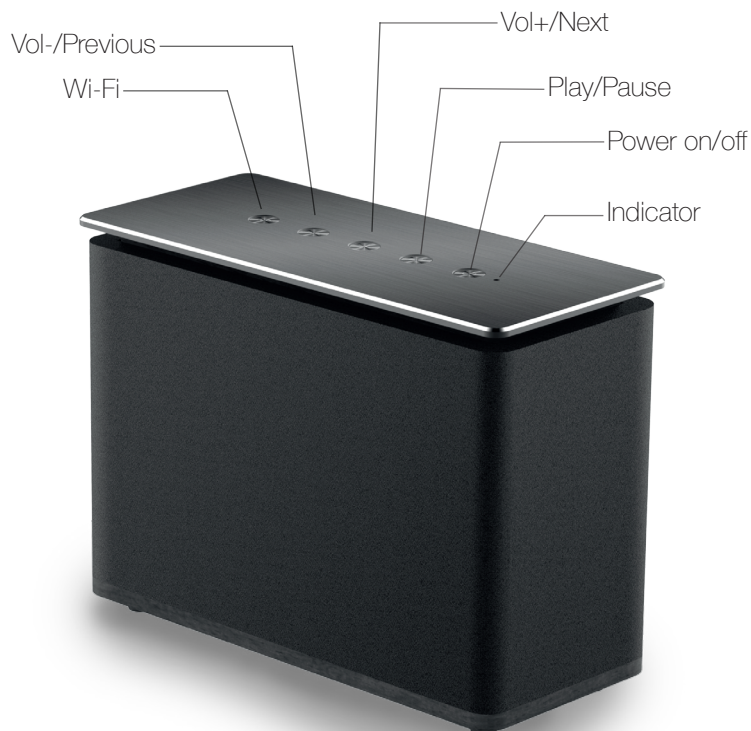
- Danger of explosion if battery is incorrectly replaced. Replace only with the same or equivalent type.
- Batteries (battery pack or batteries installed) shall not be exposed to excessive heat such as sunshine, fire or similar.

Adapter

- Only use the power supply that comes with the speaker, or equivalent type. The MAINS plug or an appliance coupler is used as the disconnect device, the disconnect device shall remain readily operable

Packing List

1. Speaker Unit
2. User Manual
3. 3.5mm Audio Cable
4. Adapter 18V/1A, 24V/1.5A or 24V/2A
5. Spotify Connect Startguide
6. AC Cable (Only for AWF340)



Operations Guide

This product has 5 keys:

- Power on/off
- Play/Pause
- Wi-Fi
- Vol+/Next
- Vol-/Previous

The function of keys:

1. Power on/off: long press for power on/off.
2. Vol+/Next and Vol-/Previous:

State	Long/Short Press	Double Click
Wi-Fi mode	Vol+,Vol-	Next / Previous
Line-in mode	Vol+,Vol-	NA
Bluetooth mode	Vol+,Vol-	Next / Previous
USB Charging mode	/	/

3. Play/Pause:

State	Short Press
Wi-Fi mode & Music Playing	Play / Pause
Bluetooth mode & Music Playing	Play / Pause
Line-in mode & Music Playing	Mute
USB Charging mode	/

4. Wi-Fi button:

State	Long Press
Wi-Fi mode	Connect the slave speaker to main speaker
Bluetooth mode	Disconnect Bluetooth

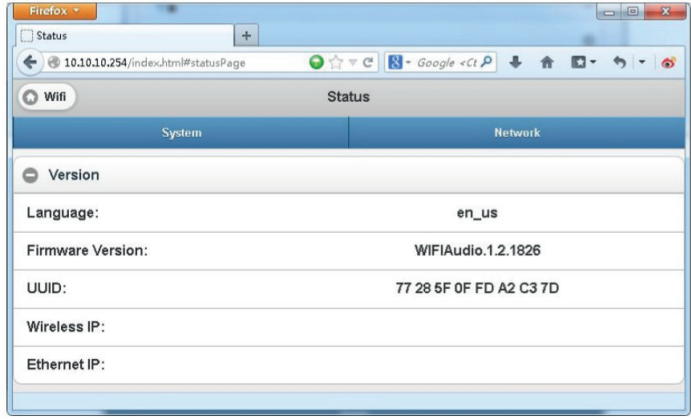
State	Short Press
Wi-Fi mode	Switch to Bluetooth mode
Bluetooth mode	Switch to Line-in mode
Line-in mode	Switch to USB charging mode
USB Charging mode	Switch to Wi-Fi mode

Wi-Fi speaker web settings

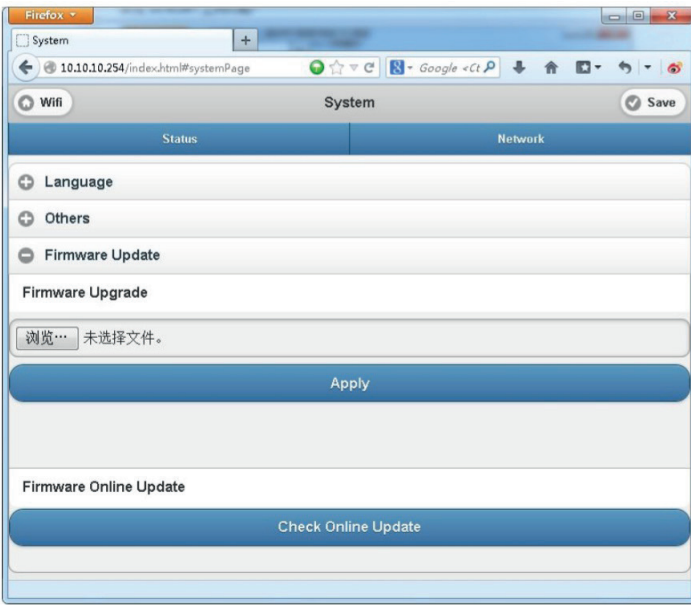
1. When you turn on the speaker, WiFi will automatically start.
2. After PC or smart phone connects the product through Wi-Fi (The default SSID is AWF***_XXXX, XXXX is a random number), Customer access the site: <http://10.10.10.254> and enter the setting page. There are two tabs: Wi-Fi and Setting.
3. Wi-Fi tab: To setup the connection between Wi-Fi speaker and APP. Customer use a PC/MAC or smart phone to access internet through Wi-Fi speaker after connected.

- 4. Setting tab: There are 3 sub tabs in setting tab: Status, System and Network.

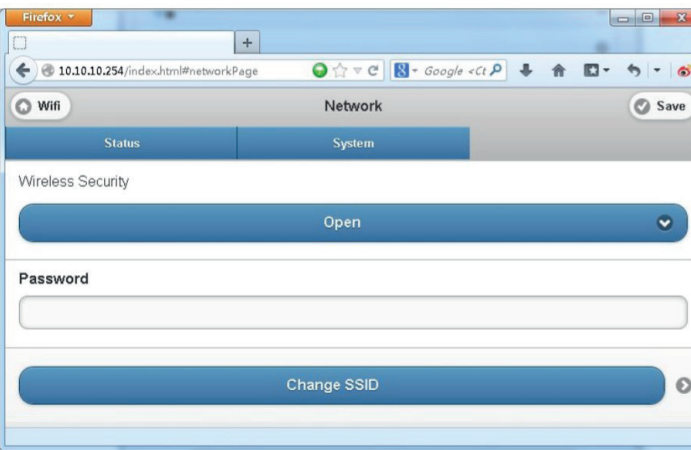
(1)Status tab: View the firmware version, UUID of Wi-Fi speaker.



(2)System tab: Reset the Wi-Fi speaker and local upgrade firmware in "Other" option and online upgrade firmware in "Firmware Online Upgrade".



(3)Network tab: Setting the SSID, password and encryption type of Wi-Fi speaker.



Music Playing

- Wi-Fi mode:
Customer could use APP to search and add it to the management list, then play the music of choice. If two speakers play the same music in the same time(Multi room mode), Please carry out the corresponding operation according to the APP. Customer could automatically install the APP by Android Market or App Store. In the Android Market or App Store search "Champion", download and complete the installation.

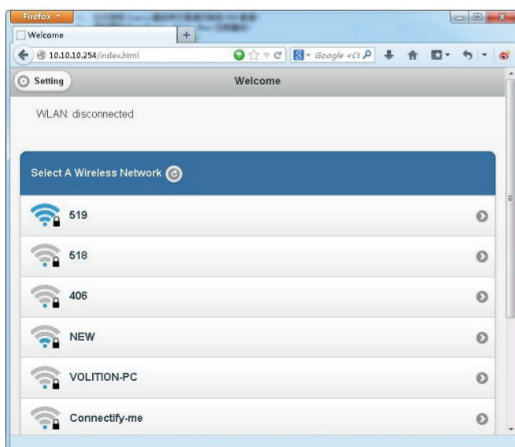
- **Bluetooth mode:**
 (1)First power on, press the“Wi-Fi”to Bluetooth mode,Wi-Fi pairing key flashes (with waiting for connection tone), please search for Bluetooth devices in the mobile phone or tablet PC and pair. When the pairing is successful, the key stays lit.
 (2)If it is need to switch to another Bluetooth terminal, press the Bluetooth pairing key, the blue indicator light flashes, once again into the Bluetooth pairing state, repeat steps (1).
 (3) If the Bluetooth terminal is successfully paired before shutdown, the machine will automatically connect the last successful paired terminal after next restart (don't need reconnection).
- **Line-in mode:**
 When 3.5mm audio cable is inserted into the Line-in port, the product automatically switches to Line-in mode.
- **USB charging mode:**
 Press the “Wi-Fi”to USB charging mode, it will charge mobile phone or other electronic devices.

If there is no signal input, such as pause playback, the product will remain 15 minutes in standby mode The speaker use the communication protocol is 802.11b/g/n. The power of networked standby mode is 2.4W.

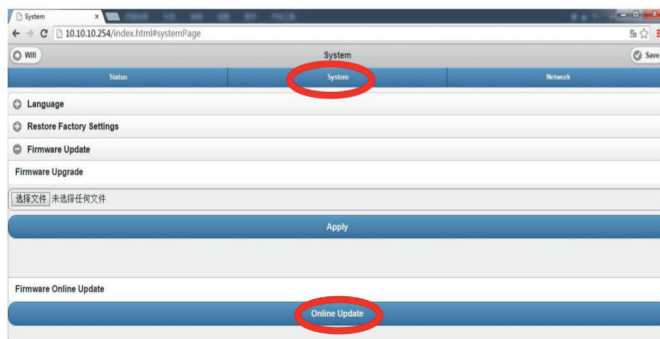
To reset the WiFi preset password, press the following five combinations of buttons:Play,Vol+,Power,Play,Power

How to update firmware WiFi Online update:

1. Turn on the speaker, change it into wi-fi mode, after it prompt wi-fi network ready voice, use PC to connect the wi-fi signal of speaker.
2. Enter “10.10.10.254” in the browser of PC.
3. Connect network



4. Select “Setting”
5. Click “System”
6. Click “online update”



7. The product will automatically download firmware upgrades,when it's upgraded successfully, the broser will show a message.

AP update:

If you see a “New” icon next to setting button, a new firmware is available for your unit. In order to apply this firmware tap on “New” and you will see a pop up message. Plug in adapter, then select upgrade and wait until the device upgrade process finishes without other operations.

How to clean the product

1. Turn off the product before cleaning it.
2. Do not use solvents (such as ethanol, rosin, toluene solvent) to clean the product. This type of chemicals may damage the product.
3. Use cotton or microfiber cleaning cloth.
4. Do not let water get in contact with the products panels or speakers, it may cause malfunction.

Troubleshooting Methods

The following table contains common problems and solutions, please read carefully. Solution

Problem	Solution
The speaker has no sound	Make sure the machine is charged before use. Try to increase the volume. Reselect the audio input channel. Make sure that all cables are correctly connected.
The speaker murmur	Make sure that the adapter and the host is connected correctly. Check the power adapter voltage and current demand. Ensure the equipment that connected audio cable output itself did not murmur.
No power or Not charging	Make sure that the adapter and the host is connected correctly. Check the power adapter voltage and current demand.
Wi-Fi mode without sound	Check whether the PC or smart phone and machine are in the same Lan or not. Check whether the machine is in Wi-Fi mode or not. If using the app, please check whether the music is sent to the speaker or not.
Line-in mode without sound	Check whether the audio cable is properly connected or not .
The keys have no function	Plug in the adapter, then turn power on. Use a toothpick or needle to press the reset hole, then turn power on.

CE, RoHS, REACH & WEEE

Electrical and electronic equipment must be equipped with the CE mark to show that the equipment complies with all relevant EU directives. The CE mark will now be the only mark indicating that the product fulfills the RoHS requirements. REACH compliance indicate that the product does not contain impermissible levels of substances in Annex XVII of REACH which could have significant effects on human health or the environment.

This marking indicates that this product should not be disposed with other household wastes throughout the EU. To prevent possible harm to the environment or human health from uncontrolled waste disposal, recycle it responsibly to promote the sustainable reuse of material resources. To return your used device, please use the return and collection systems or contact the retailer where the product was purchased. They can take this product for environmental safe recycling.



Champion®
Makadamgatan 14 | 254 64 Helsingborg | Sweden
info@championnordic.se



Designed in Sweden | Assembled in China

Viktig Information

Vänligen läs och ta del av all information i manualen innan du börjar använda produkten. Skador som uppstått på grund av att manualens instruktioner inte följts täcks inte av garantin.

Risk för elchock och eldsvåda

- Låt inte produkten eller dess tillbehör komma i kontakt med vatten.
- Placera aldrig högtalaren direkt intill en behållare med vätska, exempelvis en vas.
- Om det av någon anledning skulle rinna in vatten i högtalaren så slå genast av strömmen och kontakta en auktoriserad tekniker/service center för instruktioner.
- Placera aldrig produkten eller dess tillbehör i närheten av eld eller värmekällor, inklusive i direkt solljus.
- Vid åskväder bör produkten stängas av
- Innan produkten kopplas in i eluttaget ska du säkerställa att strömkällan och högtalarens spänning matchar. Om de inte matchar ska produkten inte kopplas in i vägguttaget.

Varning för överhettning

- Placera aldrig produkten i ett stängt utrymme, exempelvis i ett litet skåp.
- Säkerställ att det alltid finns minst 5 centimeters ledigt utrymme runt om högtalaren för att den ska få tillräckligt med ventilation.

Varning för produktskada

- Placera inte högtalaren eller något annat objekt direkt på elkabeln eller någon annan elektronisk utrustning.
- Produkten bör inte användas i omgivningar med temperatur under 5 grader Celsius.
- Om produkten stått i ett kallt utrymme bör du vänta tills produkten värmts upp till normal rumstemperatur innan den startas.

Cleaning products

- Only use the micro fiber cleaning cloth to clean the product.

Batteri (AWF310 & AWF320)

- Varning för explosion finns om batteriet installerats på ett felaktigt sätt.
- Ersätt aldrig batteriet själv utan kontakta alltid en auktoriserad servicepartner som kan säkerställa att korrekt batteri används.
- Batteriet ska aldrig utsättas för värme eller direkt solljus.

Strömadapter

- Använd enbart strömadaptern som följer med produkten eller en adapter som rekommenderas av tillverkaren.
- Enbart en strömadapter med ingång på 100-240V/50-60Hz samt utgång på DC 15V/1.2A får användas.

Medföljande produkter

1. Högtalarenhet
2. Användarmanual
3. Startguide för Spotify Connect
4. 3.5mm Ljudkabel
5. Adapter 18V/1A, 24V/1.5A eller 24V/2A
6. AC Cable (AWF340)

Användning

Champion AWF300-serien har 5 knappar på enheten:

- Power On/Off
- Play/Pause
- Wi-Fi
- Vol+/Nästa
- Vol-/Föregående

Knappfunktioner:

1. Power on/off: Håll inne ett långt tryck för att starta/stänga av enheten.
2. Vol+/Nästa och Vol-/Föregående:

Läge	Långt/Kort Tryck	Dubbeltryck
Wi-Fi läge	Vol+,Vol-	Nästa / Föregående
Line-in läge	Vol+,Vol-	NA
Bluetooth läge	Vol+,Vol-	Nästa / Föregående
USB laddnings läge	/	/

3. Play/Pause:

Läge	Kort Tryck
Wi-Fi läge & Musikuppspelning	Play / Pause
Bluetooth läge & Musikuppspelning	Play / Pause
Line-in läge & Musikuppspelning	Tyst
USB laddnings läge	/

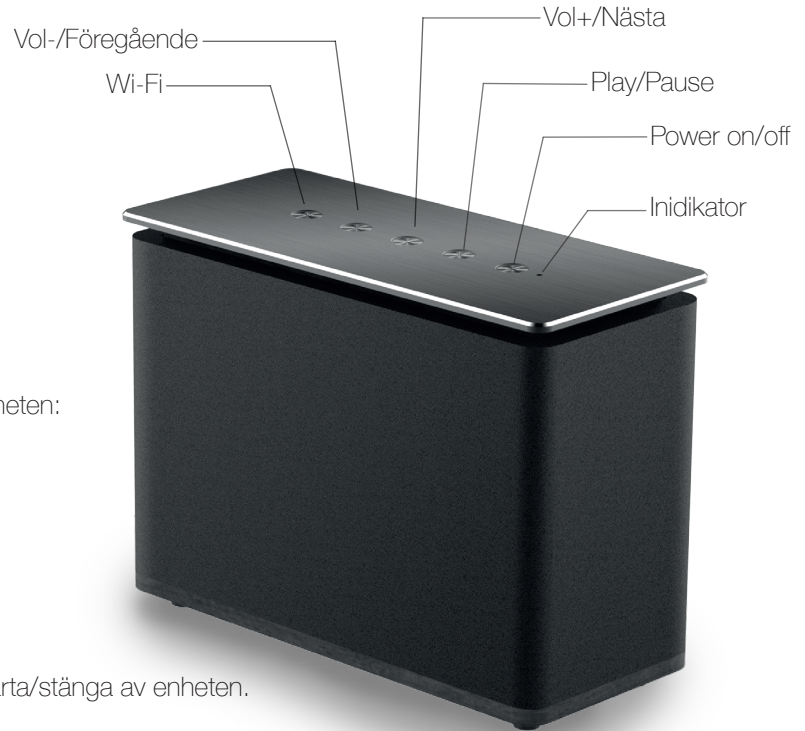
4. Wi-Fi knapp:

Läge	Långt Tryck
Wi-Fi läge	Koppla slavhögtalare till huvudhögtalaren
Bluetooth läge	Koppla ifrån Bluetooth

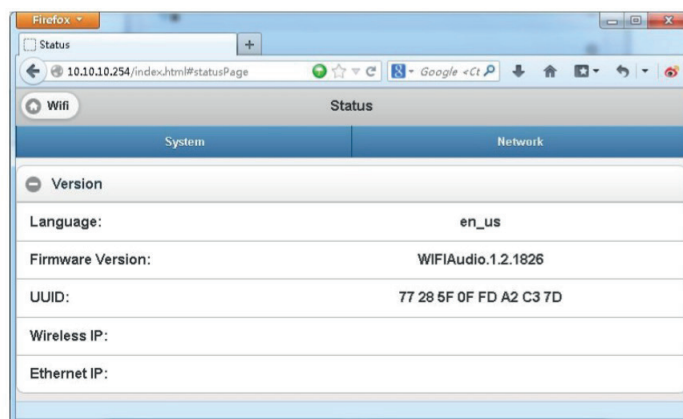
Läge	Kort Tryck
Wi-Fi läge	Byt till Bluetooth läge
Bluetooth läge	Byt till line-in läge
Line-in läge	Byt till USB laddningsläge
USB laddnings läge	Byt till Wifi läge

Wi-Fi högtalarens webbinställningar

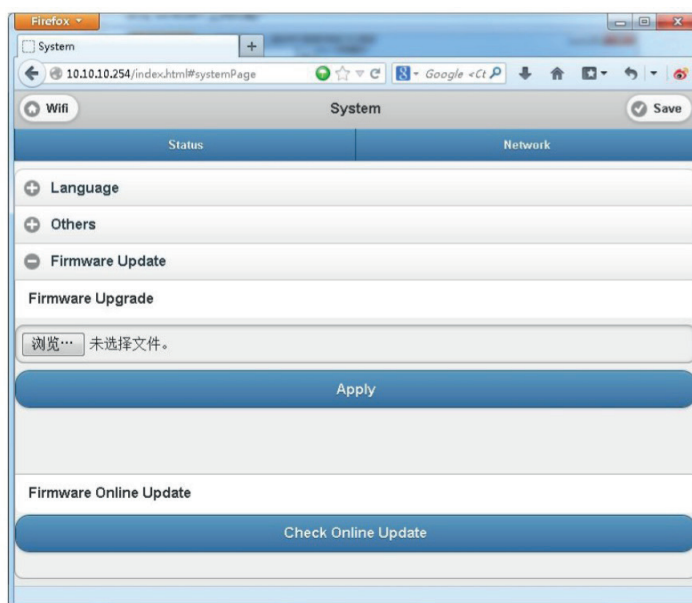
1. När du startar din högtalare så kommer Wi-Fi-funktionen starta automatiskt.
2. Efter att din PC/Mac, surfplatta eller smartphone kopplat upp sig mot högtalarens Wi-Fi-nätverk (Standard namn är AWF310_XXXX, XXXX), kommer du åt högtalarens inställningar genom att skriva in <http://10.10.10.254> i din webbläsares adressfält och tryck Enter. Här finner du 2 olika flikar, Wi-Fi and Setting (inställningar).
3. Wi-Fi-fliken: För att skapa en koppling mellan Wi-Fi högtalaren och din enhet. Du kan använda din PC/Mac, surfplatta eller smartphone för att komma åt internet genom Wi-Fi-högtalaren efter att den kopplats ihop med din enhet.



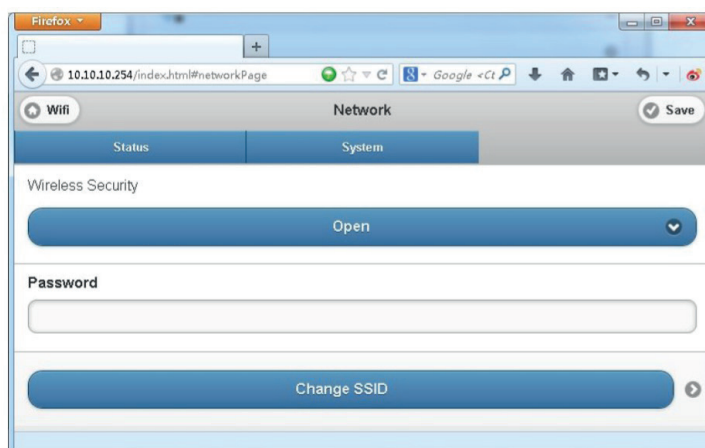
4. Setting-fliken: Det finns 3 underflikar: Status, System and Network (Nätverk).
 (1)Status-fliken: Här kan du själv uppdatera högtalarens mjukvara och se information om högtalaren.



- (2)System-fliken: Under denna flik kan du starta om högtalaren och även lokalt uppgradera mjukvaran under "Others" och sedan gå online för att uppgradera via "Firmware Online Upgrade".



- (3)- Network-fliken: Här kan du själv ange ett eget SSID, lösenord och välja krypteringsnivån för Wi-Fi-högtalaren.



Spela Musik

- Wi-Fi läge:

Du kan spela musik på din högtalare genom att använda Champion Play-appen. När du startar appen väljer du högtalaren i listan som kommer upp på skärmen. Efter detta bör enheterna vara sammankopplade och du kan börja spela din musik. Om du vill använda 2 eller fler högtalare på en gång (Multiroom-läget) följer du instruktionerna du finner i appen. Du hittar enkelt appen och installerar den gratis från antingen Google Play för Android-användare eller App Store för iOS-användare. Sök efter "Champion", ladda hem och installera.

- **Bluetooth läge:**

(1) Starta först upp enheten genom att slå på strömmen, tryck sedan på "Wi-Fi-knappen" för att nå Bluetooth-läget. Wi-Fi parningslampan kommer att blinka. Sök nu efter AWF310 på din enhets lista över tillgängliga Bluetooth-enheter. När du hittar AWF310 och väljer den kommer du höra en ljudsignal på högtalaren som signalerar om att sammankopplingen lyckats.

(2) Om du behöver byta till en ny Bluetooth-källa (exempelvis dator, annat telefon eller liknande) trycker du och håller inne "Wi-Fi-knappen" tills den blå indikatorlampan börjar blinka på högtalaren. Högtalaren har nu gått in i parningsläge igen och väntar på att en ny enhet ska kopplas ihop

(3) Om du kopplat ihop högtalaren med din enhet så kommer denna enhet användas som standardval för högtalaren efter att strömmen slagits av och startats igen. Dvs. du behöver inte göra en ny parning utan högtalaren är redo att användas direkt och kommer själv hitta din enhet så länge Bluetooth funktionen är aktiverad på din enhet.

- **Line-in läge:**

När en 3.5mm kabel installeras i Line-in porten kommer högtalaren automatiskt skifta över till Line-in läge.

- **USB laddningsläge:**

Tryck på "Wi-Fi knappen" för att komma till USB-laddningsläget. Här kan du ladda din telefon eller annan elektronisk apparat om den kopplats in till högtalarens USB port.

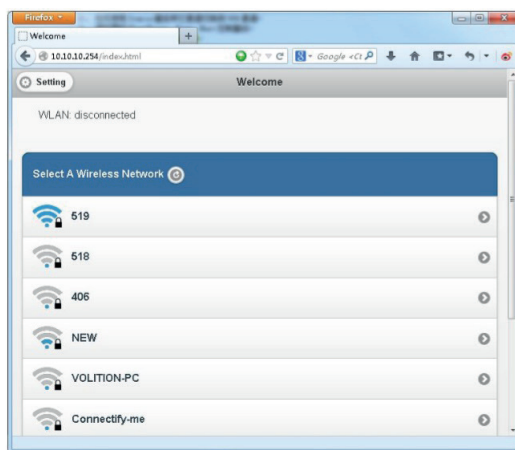
Om det inte kommer in någon signal till högtalaren på 15 minuter så kommer den automatiskt gå in i standby läge för att spara på ström/batteri. Högtalaren använder sig av protokollet 802.11b/g för att kommunicera.

När produkten går ner i uppkopplat standby läge ligger förbrukningen på 2.4W.

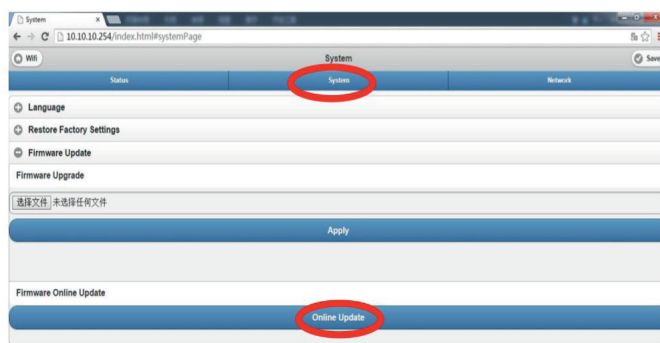
Rensa det förprogrammerade Wi-Fi-lösenordet genom att trycka följande kombination av 5 knappar: Play, Vol+, Power, Play, Power

Uppdatera mjukvaran till högtalaren online

1. Starta högtalaren och slå på Wi-Fi-läget. När du hör ljudsignalen som signalerar att Wi-Fi-läget är redo, använd din PC/MAC för att koppla upp den direkt mot högtalarens nätverk.
2. Skriv in "10.10.10.254" i webbläsarens adressfält och tryck "enter"..
3. När du kommer in på sidan välj "Connected network"



4. Välj sedan "Setting"
5. Välj "System"
6. Välj "online Update"



7. Nu kommer den senaste mjukvaran automatiskt att laddas ner. När uppgraderingen genomförts kommer du se ett meddelande i din webbläsare som signalerar att uppdateringen lyckats.

Rengöring

1. Stäng av högtalaren innan du börjar rengöringen.
2. Använd aldrig några lösningsmedel för att rengöra högtalaren. Den här typen av medel kan skada högtalaren så att den ej fungerar på ett säkert sätt.
3. Använd enbart trasor i bomull eller mikrofiber vid rengöring.
4. Under rengöringen är det viktigt att se till att inget vatten tar sig in i produkten på något sätt då det kan resultera i allvarig skada på produkten eller på personer i närheten.

Felsökning

Följande tabell innehåller de vanligaste problemen som kan uppstå och hur man enklast löser dem. Läs alltid detta innan ni konsulterar tillverkare, återförsäljare eller servicecenter.

Problem	Lösning
Högtalaren har inget ljud	Se till att högtalaren är laddad innan bruk. Försök att öka volymen på högtalaren då den kan vara nedskruvade till lägsta läge. Kontrollera även volymen på din enhet så att inte den är sänkt till minimum. Välj även om ljudkällan på högtalaren samt se till att alla kablar som eventuellt anslutits fungerar och är korrekt anslutna.
Högtalaren brummar tyst	Den har antingen ingen ström eller laddar av någon anledning inte som den ska. Se till att strömadaptern och strömkällan fungerar korrekt. Säkerställ även att rätt strömkälla används och att den matchar högtalaren.
Wi-Fi-läget har inget ljud	Se till så att antingen enheten du använder att spela upp musiken ifrån är ansluten till samma nätverk som högtalaren. Säkerställ även att högtalaren är inställd på Wi-Fi-läge. Om du inte använder Champion appen för att spela musik, kontrollera så att musiken verkligen skickas som den ska till högtalaren från din enhet.
Line-in läget har inget ljud	Se till så att kablarna som används fungerar och att de är anslutna på ett korrekt sätt.
Funktionsknapparna fungerar inte	Koppla in strömadaptern och slå sedan på strömmen. Använd sedan en tandpetare eller nål för att trycka in "reset" på baksidan av enheten. Slå sedan på strömmen igen.

CE, RoHS, REACH & WEEE

Från 2013 ska elektrisk och elektronisk utrustning vara försedd med CE-märke för att visa att utrustningen uppfyller alla aktuella EU-direktiv. CE-märket ska nu vara det enda märke som visar att produkten uppfyller RoHS-kraven. REACH compliant intygar att produkten inte innehåller otillåtna halter av ämnen som finns i Annex XVII i REACH över ämnen som kan medföra allvarliga effekter på människors hälsa eller miljön.

Produkter eller produktförpackningar med den här symbolen får inte kasseras med vanligt hushållsavfall. I stället har du som konsument ansvar för att produkten lämnas till behörig återvinningsstation. Genom att lämna kasserade produkter för återvinning hjälper du till med att bevara våra gemensamma naturresurser. Dessutom skyddas både människor och miljön när produkter återvinns på rätt sätt. Kommunala myndigheter, återvinningsföretag, eller butiken där varan köptes kan ge information om var du lämnar kasserade produkter för återvinning.



CHAMPION

Champion®

Makadamgatan 14 | 254 64 Helsingborg | Sweden
info@championnordic.se



Designed in Sweden | Assembled in China

Vigtig information

DK

Gennemlæs venligst og vær opmærksom på alle oplysninger i manualen, før du anvender produktet. Skader, som opstår grundet en forkert anvendelse i henhold til den pågældende brugervejledning, dækkes ikke af garantien.

Risiko for elektriske stød og brand

- Lad ikke produktet eller dets tilbehør komme i kontakt med vand.
- Anbring aldrig højtaleren direkte ud mod en beholder med væske, såsom en vase.
- Hvis der af en eller anden grund skulle komme vand ind i højtaleren, skal der straks slukkes for strømmen, hvorefter en autoriseret tekniker/servicecenter kontaktes med henblik på yderligere instruktioner.
- Anbring aldrig produktet eller tilbehøret i nærheden af åben ild eller varmekilder, herunder direkte sollys.
- Under tordenvejr skal produktet være slukket.

Advarsel omkring overophedning

- Produktet må aldrig placeres i et lukket rum såsom i et lille skab.
- Sørg for, at der altid er mindst 5 cm fri plads rundt om højtaleren, så der opnås en tilstrækkelig ventilation.

Advarsel omkring produktskader

- Anbring ikke højtaleren eller andre genstande direkte på ledningen eller på andet elektronisk udstyr.
- Produktet må ikke anvendes i miljøer, hvor temperaturen ligger under 5 grader Celsius.
- Hvis produktet bliver placeret i et koldt rum, bør du vente med at anvende det, indtil det er opvarmet til stuetemperatur.

Batteri (AWF310 & AWF320)

- Der er fare for eksplosion, hvis batteriet installeres på forkert vis.
- Udskift derfor aldrig batteriet på egen hånd, men kontakt derimod altid et autoriseret servicecenter, der kan sikre, at det er det korrekte batteri, som anvendes.
- Batteriet må aldrig udsættes for varme eller direkte sollys.

Strømadapter

- Anvend kun den strømadapter, der medfølger produktet, eller en adapter, som anbefales af producenten.
- Kun en strømadapter med et input i intervallet 100-240V/50-60 Hz og med et output på DC 15V/1.2A må anvendes.

Disse komponenter medfølger

1. Højttaler
2. Brugervejledning
3. 3.5mm lyd kabel
4. Strømadapter 18V/1A, 24V/1.5A or 24V/2A
5. AC Cable (AWF340)

Anvendelse

Champion AWF300-serien har 5 knapper på enheden:

- Power on/off
- Play/Pause
- Wi-Fi
- Vol+/Næste
- Vol-/Forrige

Knapper:

1. Power On/Off: Du tænder/slukker enheden med et langt tryk.
2. Vol+/Næste og Vol-/Forrige:

Tilstand	Langt/Kort tryk	Dobbelt tryk
Wi-Fi	Vol+, Vol-	Næste/Forrige
Line-in	Vol+, Vol-	NA
Bluetooth	Vol+, Vol-	Næste/Forrige
USB-opladning	/	/

3. Play/Pause:

Tilstand	Kort tryk
WiFi-tilstand & Musikafspilning	Play / Pause
Bluetooth-tilstand & Musikafspilning	Play / Pause
Line-In-tilstand & Musikafspilning	Lydløs
USB-opladningstilstand	/

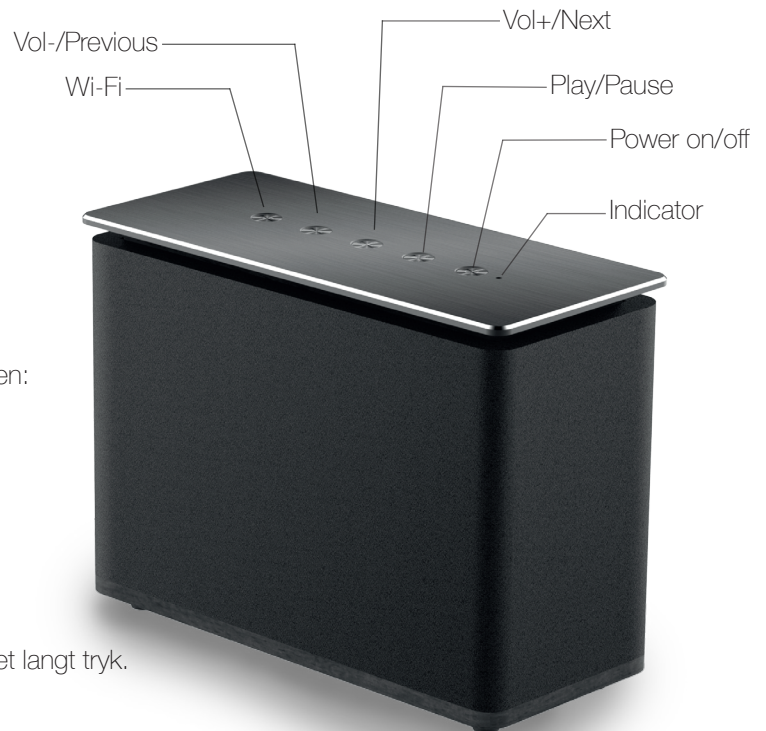
4. Wi-Fi:

Tilstand	Langt tryk
Wi-Fi	Kobl slave-højttaler til hovedhøjttaleren
Bluetooth	Frakobl Bluetooth

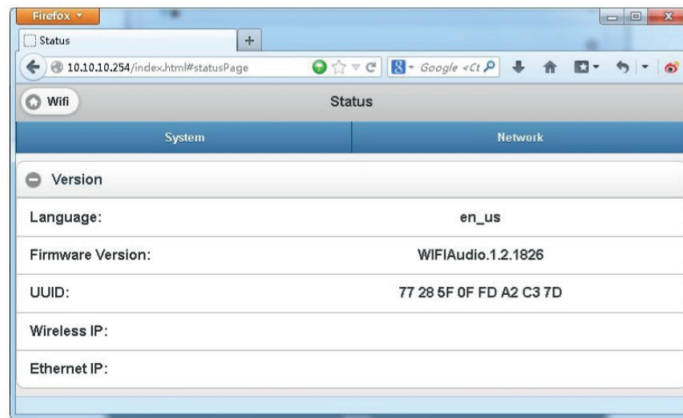
Tilstand	Kort tryk
Wi-Fi	Skift til Bluetooth-tilstand
Bluetooth	Skift til Line-In-tilstand
Line-in	Skift til USB-opladningstilstand
USB-opladningstilstand	Skift til WiFi-tilstand

WiFi-højttalerens webindstillinger

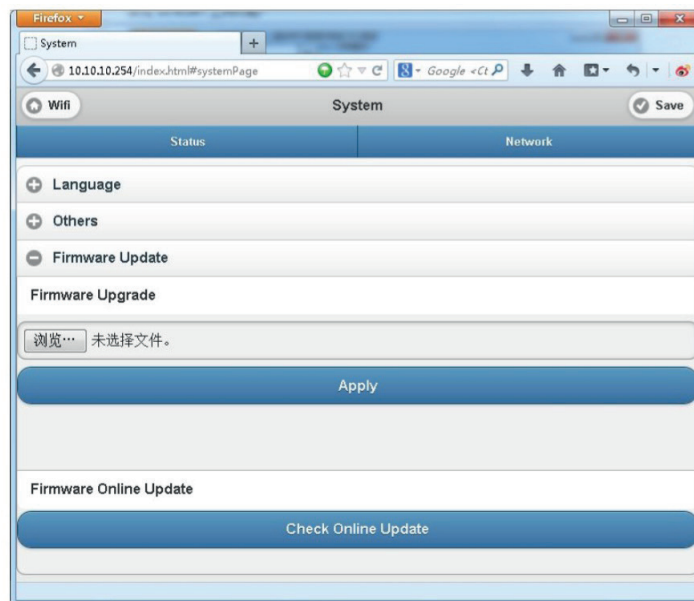
1. Når du tænder din højttaler, vil WiFi-funktionen blive påbegyndt automatisk.
2. Når din PC/Mac, tablet eller smartphone er koblet op på højttalerens WiFi-netværk (standardnavnet er AWF310_XXXX, XXXX), kan du få adgang til højttalerens indstillinger ved at indtaste <http://10.10.10.254> i din browsers adressefelt, hvorefter du klikker på "Enter". Her vil du finde to forskellige faner, WiFi og Setting (indstillinger).
3. Fanen WiFi: Sammenkobl din WiFi-højttaler med en anden enhed. Du kan benytte din PC/Mac, tablet eller smartphone til at få adgang til internettet via WiFi-højttaleren, når den er blevet sammenkoblet med din enhed.



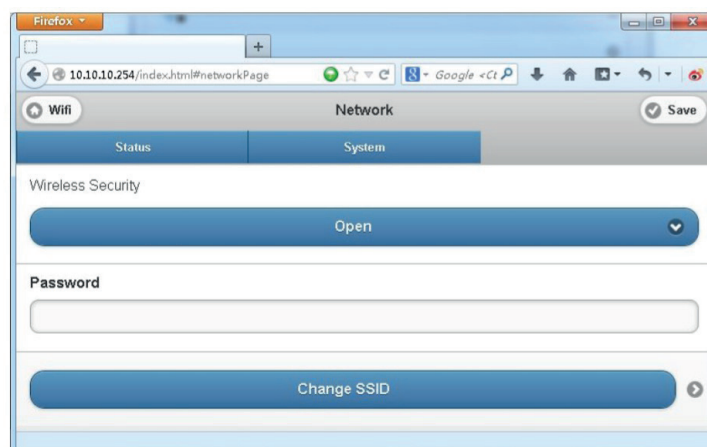
4. Fanen Setting: Der findes tre underfaner: Status, System og Network (netværk).
(1)Fanen Status: Her kan du selv opdatere højttalerens software samt tjekke højttalerens informationer.



(2)Fanen System: I denne fane kan du genstarte højttaleren og endda lokalt opgradere softwaren under "Others". Herefter kan du online foretage diverse opgraderinger via "Online Firmware Upgrade".



(3)Fanen Network: Her kan du selv angive et brugerdefineret SSID, password samt vælge krypteringsniveau for WiFi-højttaleren.



Afspille musik

- WiFi-tilstand:

Du kan afspille musik på din højttaler ved at anvende Champion Play-app'en. Når du kører app'en, skal du vælge AWF*** på den liste, der vises på skærmen. Herefter bør enhederne være parret, og du kan derfor begynde at afspille din musik. Hvis du ønsker at anvende to eller flere højttalere på én gang (multiroom-tilstand), skal du blot følge de instruktioner, som du finder i app'en. Du kan nemt finde app'en og installere den gratis fra enten Google Play (til Android-brugere) eller App Store (til iOS-brugere). Søg efter "Champion". Download herefter app'en og installér den.

- **Bluetooth-tilstand:**

(1) Du skal først tænde enheden via en strømkilde. Tryk derefter på "WiFi"-knappen for at nå frem til Bluetooth-tilstanden. WiFi-parringslyset begynder nu at blinke. Søg efter AWF310 på listen over tilgængelige Bluetooth-enheder. Når du finder AWF310 og vælger denne, vil du høre et lydssignal på højttaleren, der signalerer, at forbindelsen nu er etableret.

(2) Hvis du har brug for at skifte til en ny Bluetooth-kilde (f.eks. en computer, en anden telefon eller lignende), trykker du og holder "WiFi"-knappen inde, indtil det blå indikatorlys begynder at blinke på højttaleren. Højttaleren er nu atter i en paringstilstand og venter derfor på den nye enhed, der skal tilkobles.

(3) Hvis du sammenkobler højttaleren med din enhed, vil denne enhed blive anvendt som dit standardvalg for højttaleren, når højttaleren slukkes og atter tændes. Du behøver således ikke at gentage paringen, idet højttaleren allerede er klar til brug. Den vil selv finde din enhed, så længe Bluetooth-funktionen er aktiveret på enheden.

- **Line-In-tilstand :**

Når et 3,5 mm kabel installeres i Line-In-porten, vil højttaleren automatisk skifte over til Line-In-tilstanden. Du kan herefter gå i gang med at afspille din musik.

- **USB-opladningstilstand: :**

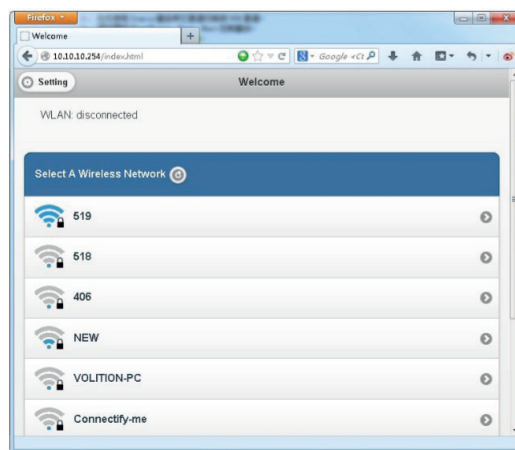
Tryk på "WiFi"-knappen for at få forbindelse til USB-opladningstilstanden. Du kan her oplade din telefon eller en anden elektronisk enhed, hvis denne er tilsluttet til højttalerens USB-port.

Hvis der ikke kommer et signal til højttaleren inden 15 minutter, vil den automatisk gå i standbyposition for at spare på strømmen/batteriet. Højttaleren benytter sig af protokollen 802.11b/g til kommunikationen. Når produktet går i standbyposition, er forbruget 2,4W.

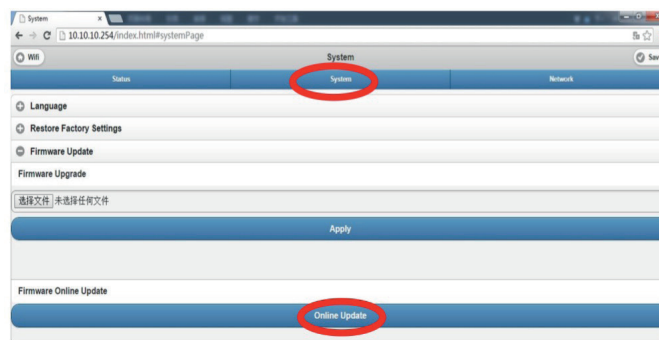
Du kan nulstille den forudindstillede WiFi-adgangskode ved at trykke på den følgende kombination: Play, Vol+, Power, Play og Power.

Opdatér softwaren til højttaleren online:

1. Tænd for højttaleren og gå over på WiFi-tilstanden. Når du hører lydssignalet, der indikerer, at WiFi-tilstanden er klar, skal du anvende din PC/Mac til at koble den direkte på højttalerens netværk.
2. Indtast "10.10.10.254" i webbrowserens adressefelt og tryk på "Enter".
3. Når du kommer ind på siden, vælger du "Connected network".



4. Vælg her "Setting".
5. Vælg "System".
6. Vælg "Online Update".



7. Nu downloades den nyeste software helt automatisk. Når opgraderingen er gennemført, vil du få en meddelelse i din browser, som signaler, at opdateringen er lykkedes.

Rengøring

1. Sluk for højttaleren, før du påbegynder rengøringen.
2. Brug aldrig opløsningsmidler til rengøringen af højttaleren. Denne type midler kan nemlig beskadige højttaleren, så den ikke fungerer efter hensigten.
3. Anvend kun bomulds- eller microfiberklude til rengøringen.
4. Under rengøringen er det vigtigt at sikre sig, at der på ingen måde kommer vand ind i produktet, da dette kan resultere i alvorlige skader på produktet eller på personer, der opholder sig i nærheden.

Fejlsøgning

Følgende oversigt viser de mest almindelige problemer samt løsningsforslag. Læs altid dette, før du kontakter producenten, forhandleren eller servicecentret.

Problem	Solution
Højttaleren har ingen lyd	Sørg for, at højttaleren er opladet før brug. Prøv at øge lydstyrken på højttaleren, da denne kan være skruet ned til den laveste position. Kontrollér også lydstyrken på din enhed, så den ikke er skruet ned til et minimum. Kontrollér lyd-kilden og tjek, om alle kabler er tilsluttet, fungerer korrekt, samt om de er tilsluttet på korrekt vis
Højttaleren har en stille brummen	Højttaleren er ikke opladet, som den skal. Sørg for, at strømadapteren og strømkilden fungerer korrekt. Sørg også for, at den korrekte strømforsyning er anvendt, og at dennes spænding matcher højttalerens.
WiFi-tilstanden har ingen lyd	Sørg for, at den enhed, som du anvender til at afspille musikken, har det samme netværk som højttaleren. Kontrollér endvidere, om højttaleren er indstillet til WiFi-tilstanden. Hvis du ikke anvender Champion app'en til at afspille musik, skal du sørge for, at musikken transmitteres på korrekt vis til højttaleren fra din enhed.
Line-In-tilstanden har ingen lyd	Undersøg, om de kabler, som anvendes, fungerer korrekt, og om disse er tilsluttet på korrekt vis.
Funktionstasterne virker ikke	Tilslut strømadapteren og tænd derefter for strømmen. Brug demæst en tandstikker eller nål til at trykke på "reset" på bagsiden af enheden. Tænd herefter atter for strømmen.

CE, RoHS, REACH & WEE

Denne enhed er testet i henhold til alle de relevante og aktuelle CE-retningslinjer, såsom RoHS, EMC og LVD, og den er blevet konstrueret i overensstemmelse med de nyeste sikkerhedsforskrifter.

Produkter eller emballage med dette symbol må ikke bortskaffes sammen med almindeligt husholdningsaffald. Du har som forbruger ansvar for, at produktet leveres til en autoriseret genbrugscentral. Ved at sætte kasserede produkter til genanvendelse vil du være med til at bevare naturens ressourcer. Det beskytter menneskers sundhed og miljøet, når produkterne genbruges korrekt. Kommunale myndigheder, genvindingsvirksomheder eller den butik, hvor du har købt produktet, kan give oplysninger om, hvor du kan aflevere dit affald til genanvendelse.



Champion®
Makadamgatan 14 | 254 64 Helsingborg | Sweden
info@championnordic.se



Designed in Sweden | Assembled in China

Viktig informasjon

Vennlig les og forstå all informasjonen i bruksanvisningen før du tar produktet i bruk. Skader som oppstår på grunn av at instruksjonene i bruksanvisningen ikke har blitt fulgt, dekkes ikke av garantien.

NO

Risiko for elektrisk sjokk og brann

- La ikke produktet eller tilbehøret komme i kontakt med vann.
- Plasser aldri høyttaleren direkte inntil en beholder med væske, som for eksempel en vase.
- Dersom det av en eller annen anledning skulle renne vann inn i høyttaleren, slå umiddelbart av strømmen og kontakt en autorisert tekniker/servicesenter for instruksjoner.
- Plasser aldri produktet eller tilbehøret i nærheten av ild eller varmekilder, inklusive i direkte sollys.
- Ved tordenvær bør produktet slås av.
- Før produktet kobles inn i strømuttaket, må du forsikre deg om at spenningen til strømkilden og høyttaleren er den samme. Derom dette ikke er tilfelle, skal produktet ikke kobles inn i strømuttaket.

Advarsel for overoppheting

- Plasser aldri produktet inne i et lukket sted, for eksempel i et lite skap.
- Sørg for at det alltid finnes minst 5 centimeters ledig plass rundt høyttaleren for at den skal få tilstrekkelig med ventilasjon.

Advarsel for produktskade

- Sett ikke høyttaleren eller andre objekter direkte på strømledningen eller på annet elektronisk utstyr.
- Produktet bør ikke brukes i omgivelser med temperatur under 5 grader Celsius. Dersom produktet har stått på et kaldt sted, bør du vente til produktet har blitt varmet opp til normal romtemperatur før den startes.
- Denne delen av produktet kan være laget av glass. Håndter det derfor med forsiktighet for å unngå å skade produktet eller deg selv.

Batteri (AWF310 & AWF320)

- Advarsel for eksplosjon kan oppstå i tilfelle batteriet skulle bli installert på en feilaktig måte.
- Bytt aldri batteriet selv. Kontakt alltid en autorisert servicepartner som kan sørge for at riktig batteri brukes.
- Batteriet skal aldri utsettes for varme eller direkte sollys.

Strømadapter

- Bruk kun strømadapteren som følger med produktet eller en adapter som anbefales av produsenten.
- Kun en strømadapter med en inngang på 100-240V/50-60Hz, samt en utgang på DC 15V/1.2A må benyttes

Medfølgende produkter

1. Høytalere
2. Bruksanvisning
3. 3.5mm Lydkabel
4. Adapter 18V/1A, 24V/1.5A or 24V/2A
5. Startguide for Spotify Connect
6. AC Cable (AWF340)

Bruk

Champion AWF300 Serien har 5 knapper på enheten:

- Power on/off
- Play/Pause
- Wi-Fi
- Vol+/Neste
- Vol-/Forrige

Knapper:

1. Power on/off: Hold et langt trykk inne for å starte/slå av enheten.
2. Vol+/Neste og Vol-/Forrige:

Posisjon	Langt/Kort trykk	Dobbeltrykk
Wi-Fi innstilling	Vol+, Vol-	Neste/Forrige
Line-in innstilling	Vol+, Vol-	NA
Bluetooth innstilling	Vol+, Vol-	Neste/Forrige
USB innstilling	/	/

3. Play/Pause:

Innstilling	Kort trykk
Wi-Fi-innstilling & Musikkavspilling	Play / Pause
Bluetooth-innstilling & Musikkavspilling	Play / Pause
Line-in-innstilling & Musikkavspilling	Mute
USB-oppladingsinnstilling	/

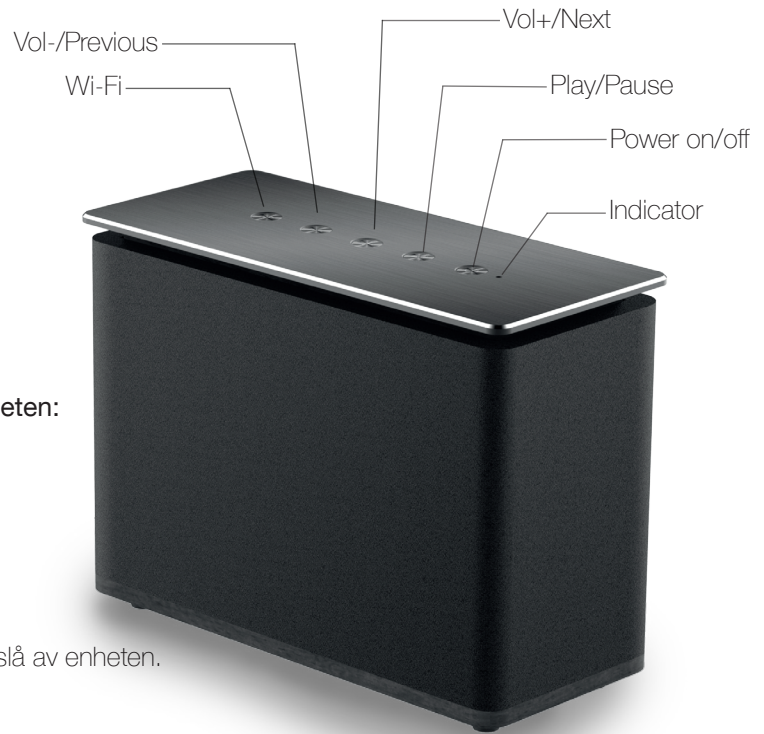
4. Wi-Fi:

Innstilling	Langt trykk
Wi-Fi innstilling	Koble slavehøytalere til hovedhøytaleren
Bluetooth innstilling	Koble fra Bluetooth

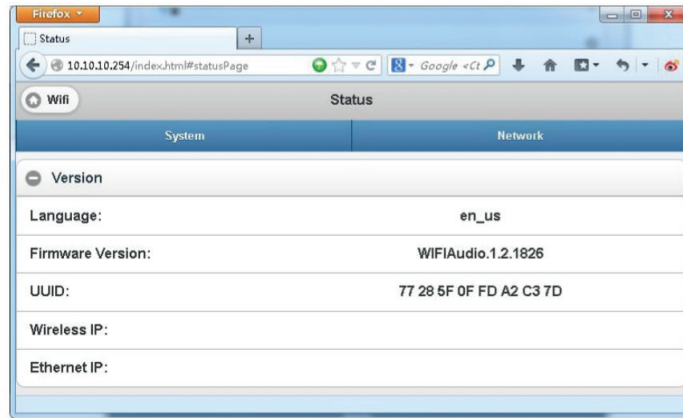
Innstilling	Kort trykk
Wi-Fi innstilling	Bytt til Bluetooth-innstilling
Bluetooth innstilling	Bytt til line-in-innstilling
Line-in innstilling	Bytt til USB-oppladingsinnstilling
USB innstilling	Bytt til Wi-Fi-innstilling

Wi-Fi-høytalerens nettverksinnstillinger

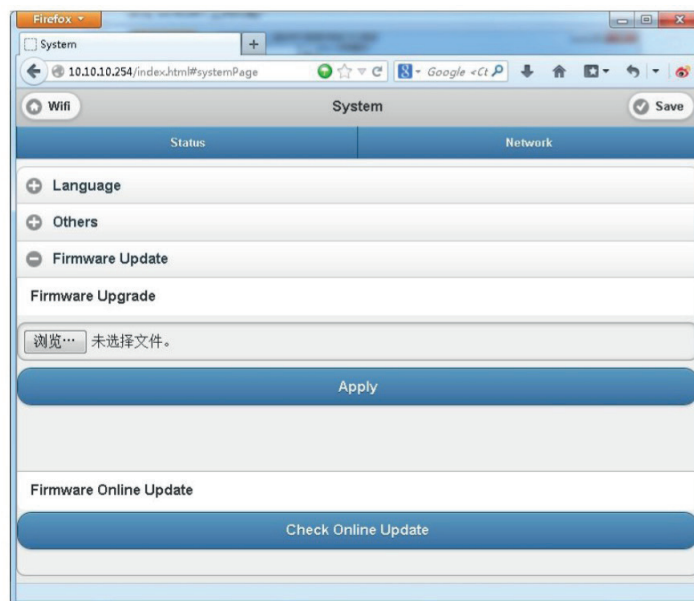
1. Når du slår på høytaleren din, vil Wi-Fi-funksjonen starte automatisk.
2. Etter at PC/Mac, nettbrett eller Smartphone har koblet seg opp mot høytalerens Wi-Fi-nettverk (standard navn er AWF310_XXXX, XXXX), får du tilgang til høytalerens innstillinger ved å skrive inn <http://10.10.10.254> i adressefeltet på nettleseren din og trykke Enter. Her finner du 2 forskjellige faner, Wi-Fi og Setting (innstillinger).
3. Wi-Fi-fanen: For å opprette en kobling mellom Wi-Fi-høytaleren og enheten din. Du kan bruke PC/Mac, nettbrett eller Smartphone for å få tilgang til internett gjennom Wi-Fi-høytaleren etter at den er sammenkoblet med enheten.



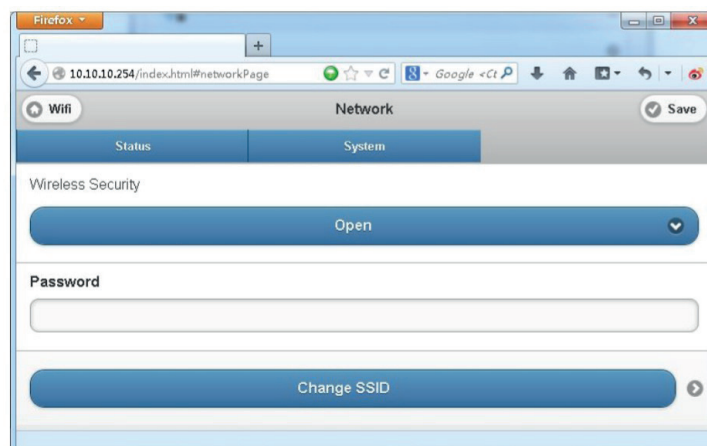
4. Setting-fanen: Det finnes 3 underfaner: Status, System og Network (Nettverk).
(1)Status-fanen: Her kan du selv oppdatere høyttalerens programvare og se informasjon om høyttaleren.



(2)System-fanen: Under denne fanen kan du slå på høyttaleren på nytt samt å oppgradere programvaren lokalt under "Others" og deretter gå online for å oppgradere via "Firmware Online Upgrade".



(3)Network-fanen: Her kan du selv oppgi en egen SSID, passord samt velge krypteringsnivå for Wi-Fi-høyttaleren.



Spille Musikk

- Wi-Fi-innstilling:

Du kan spille av musikk på høyttaleren din ved å bruke Champion-appen. Når du starter appen velger du AWF*** i listen som vises på skjermen. Etter dette bør enhetene være sammenkoblede, og du kan begynne å spille av musikken din. Om du vil bruke to (2) eller flere høyttalere på én gang (Multiroom-innstillingen), følger du instruksjonene som du finner i appen. Du finner enkelt appen og installerer den gratis, enten fra Google Play for Android-brukere eller App Store for iOS-brukere. Søk etter "Champion", last ned og installer.

- **2. Bluetooth-innstilling:**

(1) Start først enheten ved å slå på strømmen, trykk deretter på "Wi-Fi-knappen" for å nå Bluetooth-innstillingen. Wi-Fi-sammenkoblingslampen kommer til å blinke. Søk så etter AWF310 på listen på enheten din over tilgjengelige Bluetooth-enheter. Når du har funnet AWF310 og valgt denne, vil du høre et lydsignal på høyttaleren som signaliserer at sammenkoblingen er vellykket.

(2) Om du trenger å bytte til en ny Bluetooth-kilde, (for eksempel data, annen telefon eller lignende), trykker du og holder inne "Wi-Fi-knappen" til den blå indikatorlampen begynner å blinke på høyttaleren. Høyttaleren har nå gått inn i sammenkoblingsinnstilling igjen og venter på at en ny enhet skal kobles sammen.

(3) Om du har koblet sammen høyttaleren med enheten din, vil denne enheten brukes som standardvalg for høyttaleren etter at strømmen er slått av og blitt startet igjen. Dvs. du trenger ikke å utføre en ny sammenkobling. Høyttaleren er klar til å brukes direkte og vil selv finne enheten din så lenge Bluetooth-funksjonen er aktivert på denne.

- **Line-in innstilling:**

Når en 3,5mm ledning installeres i Line-in-porten, vil høyttaleren automatisk skifte over til Line-in-innstilling. Deretter er det bare å begynne å spille musikk.

- **USB-oppladingsinnstilling:**

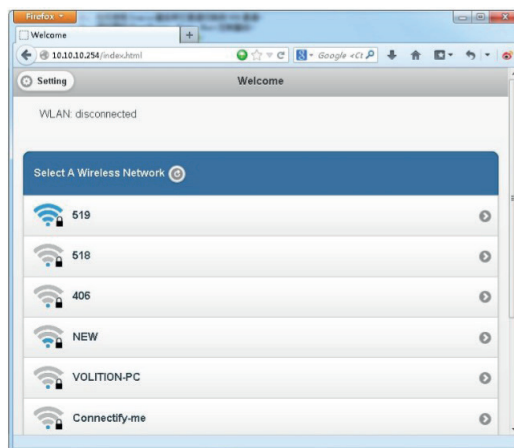
Trykk på "Wi-Fi-knappen" for å komme til USB-oppladingsinnstillingen. Her kan du lade opp telefonen din eller annet elektronisk apparat dersom det er koblet inn i høyttalerens USB-port.

Om det ikke kommer et signal til høyttaleren i løpet av 15 minutter, vil denne automatisk gå over i standby for å spare strøm/batteri. Høyttaleren benytter seg av protokollen 802.11b/g for å kommunisere. Når produktet går over i oppkoblet standby-posisjon, befinner forbruket seg på 2.4W.

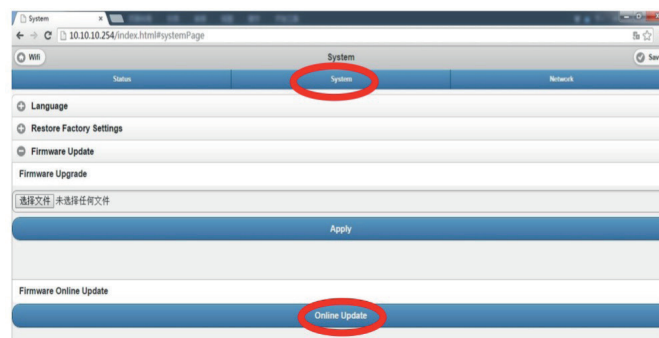
Slett det førprogrammerte Wi-Fi-passordet ved å trykke følgende kombinasjon av 5 knapper: Play, Vol+, Power, Play, Power

Oppdater programvaren til høyttaleren på nett

1. Start høyttaleren og slå på Wi-Fi-innstillingen. Når du hører lydsignalet som signaliserer at Wi-Fi-innstillingen er klar, bruk datamaskinen din til å koble den direkte opp mot nettverket til høyttaleren.
2. Skriv inn "10.10.10.254" i adressefeltet til nettleseren og trykk "Enter"
3. "Connected network"



4. Velg deretter "Setting"
5. Velg "System"
6. Velg "online Update"



7. Nå kommer den nyeste programvaren automatisk til å lastes ned. Når oppgraderingen er gjennomført, kommer du til å få en beskjed i nettleseren som indikerer at oppdateringen er vellykket.

Rengjøring

1. Slå av høyttaleren før du begynner rengjøringen av den.
2. Bruk aldri løsningsmiddel for å rengjøre høyttaleren. Denne typen rengjøringsmiddel kan skade høyttaleren slik at den ikke fungerer på en sikker måte.
3. Bruk kun kluter av bomull eller mikrofiber ved rengjøring.
4. Under rengjøringen er det viktig å passe på at det ikke kommer vann inn i produktet på noen måte. Dette kan resultere i alvorlig skade på produktet eller på personer i nærheten.

NO

Feilsøking

Følgende tabell inneholder de mest vanlige problemene som kan oppstå og hvordan man enklest løser disse. Les alltid gjennom dette før du kontakter produsent, forhandler eller servicesenter.

Problem	Solution
Høyttaleren avgir ikke lyd	Sørg for at høyttaleren er ladet opp før bruk. Prøv å øke volumet på høyttaleren siden den kan være skrudd ned til laveste nivå. Kontroller også volumet på enheten din slik at ikke denne står på laveste nivå. Velg også en annen lydkilde til høyttaleren, samt sjekk at alle ledninger som eventuelt er tilkoblet fungerer og er korrekt koblet til.
Høyttaleren durer stille	Den er enten tom for strøm eller lades av en eller annen grunn ikke opp slik den skal. Sjekk at strømadapteren og strømkilden fungerer på korrekt vis. Pass også på at det benyttes riktig strømkilde og at denne samsvarer med høyttaleren.
Wi-Fi-innstillingen avgir ikke lyd	Sjekk at enheten du bruker til å spille av musikk er tilkoblet til det samme nettverket som høyttaleren. Pass også på at høyttaleren står i Wi-Fi-innstilling. Om du ikke bruker Champion-appen for å spille av musikk, kontroller at musikken virkelig sendes som den skal fra enheten til høyttaleren.
Line-in-innstillingen avgir ikke lyd	Sørg for at ledningene som brukes fungerer og at disse er tilkoblet på en korrekt måte.
Funksjonsknappene fungerer ikke	Koble inn strømadapteren og slå deretter på strømmen. Bruk deretter en tannstikker eller nål for å trykke inn "reset" på baksiden av enheten. Slå deretter på strømmen igjen.

CE, RoHS, REACH & WEEE

Denne enheten er testet etter alle relevante og gjeldende CE-retningslinjer som RoHS, EMC og LVD, og er konstruert i samsvar med de nyeste sikkerhetsforskriftene.ent.

Produkter eller produktforpakninger med dette symbolet skal ikke kastes sammen med vanlig husholdningsavfall. I stedet har du som konsument ansvar for at produktet leveres til riktig resirkuleringsstasjon. Ved å resirkulere avfall bidrar du med å bevare våre felles naturressurser! Dessuten beskyttes både mennesker og miljøet når produkter resirkuleres på riktig måte. Kommunale myndigheter, resirkuleringsforetak eller butikken som solgte varen kan gi deg informasjon om hvor du leverer kasserte produkter for gjenvinning.



 **CHAMPION**

Champion®
Makadamgatan 14 | 254 64 Helsingborg | Sweden
info@championnordic.se

Designed in Sweden | Assembled in China



Tärkeitä tietoja

Lue tämä käyttöohje ja toimi sen mukaan ennen kuin alat käyttää tuotetta. Takuu ei kata vahinkoja, jotka aiheutuvat käyttöohjeen noudattamatta jättämisestä.

FI

Sähköiskun ja tulipalon vaara

- Älä anna tuotteen tai sen tarvikkeiden joutua kosketuksiin veden kanssa.
- Älä koskaan sijoita kaiutinta nestettä sisältävän astian, esimerkiksi maljakon, välittömään läheisyyteen.
- Jos vettä jostain syystä valuu kaiuttimeen, katkaise heti virta ja ota yhteys valtuutettuun huoltomieheen/huoltoliikkeeseen lisäohjeiden saamiseksi.
- Älä koskaan sijoita tuotetta tai sen tarvikkeita lähelle avotulta tai lämpölähteitä, suora auringonvalo mukaan luettuna. Ukonilmalla tulee tuote kytkeä pois päältä.
- Ennen tuotteen kytkemistä pistorasiaan, tulee varmistaa, että virtalähteen ja kaiuttimen jännitys on sama.
- Jos se ei ole sama, ei tuotetta saa kytkeä pistorasiaan.

Varoitus tuotteen vahingoittumisesta

- Älä aseta kaiutinta tai muita esineitä suoraan sähköjohdon tai muiden sähkövarusteiden päälle.
- Tuotetta ei tule käyttää ympäristössä, jossa lämpötila on alle 5 astetta Celsiusta. Jos tuotetta on säilytetty kylmissä tiloissa, sinun tulee odottaa, kunnes tuote on lämmennyt normaaliin huonelämpötilaan, ennen kuin käynnistät sen.
- Tämä tuotteen osa saattaa olla valmistettu lasista. Käsittele sitä sen vuoksi varoen, jotta vältyt vahingoittamasta tuotetta ja itseäsi.

Varoitus ylikuumenemisesta

- Älä koskaan sijoita tuotetta suljettuun tilaan, kuten esimerkiksi pieneen kaappiin.
- Varmista, että kaiuttimen ympärillä on aina vähintään 5 senttimetriä tyhjää tilaa joka suuntaan, jotta se saa riittävästi ilmanvaihtoa.

Akku (AWF310 & AWF320)

- Varoitus räjähdysvaarasta, jos akku on asennettu väärin.
- Älä koskaan vaihda akkua itse, vaan ota yhteyttä valtuutettuun huoltoliikkeeseen/huoltomieheen, joka voi varmistaa, että oikeaa akkua käytetään. Akkua ei saa koskaan altistaa lämmölle tai suoralle auringonvalolle.

Virta-adaptteri

- Käytä ainoastaan tuotteen mukana tulevaa virta-adaptteria tai valmistajan suosittelemaa adaptteria.
- Ainoastaan vitra-adaptteria, jossa on 100-240V/50-60Hz sisääntulo sekä DC 15V/1.2A ulostulo, saadaan käyttää.

Mukana tulevat tuotteet

1. Kaiutin
2. Käyttöohje
3. Aloitusopas Spotify Connect
4. Virta-adapteri 18V/1A, 24V/1.5A or 24V/2A
5. 3.5mm Äänikaapeli
6. AC Cable (AWF340)

Käyttö

Champion AWF3**-laitteessa on 5 painiketta:

- Power On/Off
- Play/Pause
- Wi-Fi
- Vol+/Seuraava
- Vol-/Edellinen

The function of keys:

1. Power on/off: Paina pitkään käynnistääksesi/sulkeaksesi laitteen.
2. Vol+/Seuraava ja Vol-/Edellinen:

Tila	Pitkä/Lyhyt painallus	Kaksoispainallus
Wi-Fi tila	Vol+,Vol-	Seuraava/Edellinen
Line-in tila	Vol+,Vol-	NA
Bluetooth tila	Vol+,Vol-	Seuraava/Edellinen
USB-lataustila	/	/

3. Play/Pause:

Tila	Lyhyt painallus
Wi-Fi-tila & Musiikintoisto	Play / Pause
Bluetooth-tila & Musiikintoisto	Play / Pause
Line-in-tila & Musiikintoisto	Äänetön
USB-lataustila	/

4. Wi-Fi:

Tila	Pitkä painallus
Wi-Fi-tila	Kytke orjakaiutin pääkaiuttimeen
Bluetooth tila	Kytke Bluetooth pois päältä

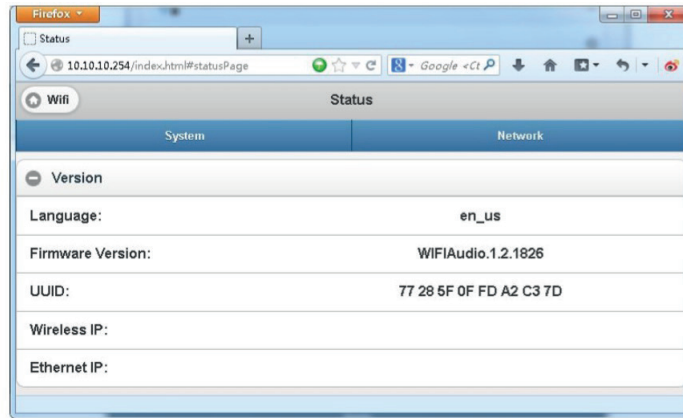
Tila	Lyhyt painallus
Wi-Fi-tila	Vaihda Bluetooth-tilaan
Bluetooth-tila	Vaihda line-in-tilaan
Line-in tila	Vaihda USB-lataustilaan
USB-lataustila	Vaihda Wifi-tilaan

Wi-Fi kaiuttimen verkkoasetukset

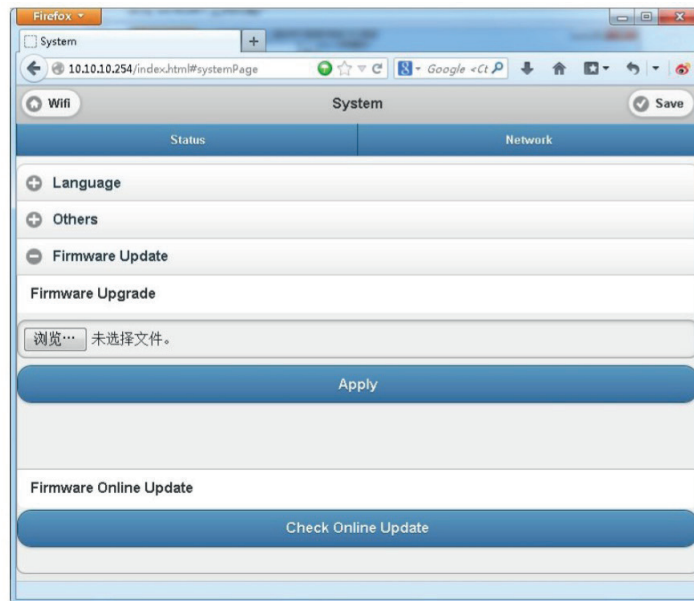
1. Kun käynnistät kaiuttimesi, tulee Wi-Fi-toiminto käynnistymään automaattisesti.
2. Kun PC/Mac, tabletti tai älypuhelin on liitetty kaiuttimen Wi-Fi-verkoston (Oletusnimi on AWF310_XXXX, XXXX), voit käyttää kaiuttimen asetuksia kirjoittamalla <http://10.10.10.254> selaimesi osoitekenttään ja painamalla Enter. Täältä löydät 2 välilehteä, Wi-Fi ja Setting (asetukset).
3. Wi-Fi-välilehti: Voit luoda yhteyden Wi-Fi-kaiuttimen ja laitteesi välille. Voit käyttää PC:täsi/Maciasi, tablettiasi tai älypuhelimiasi voidaksesi käyttää Internetiä Wi-Fi-kaiuttimen kautta, sen jälkeen, kun se on liitetty laiteeseesi.



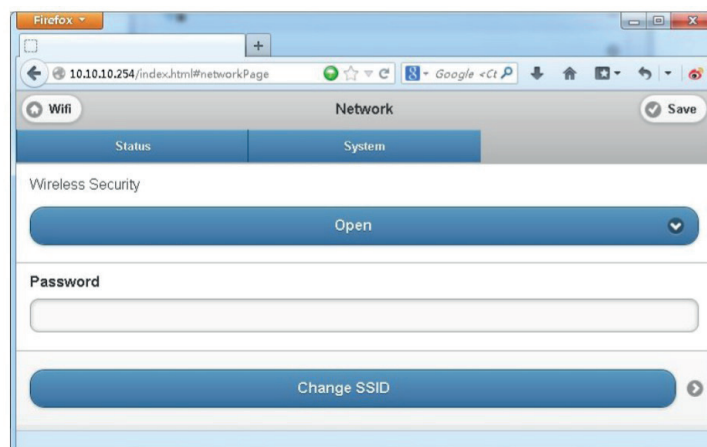
4. Setting-välilehti: Tässä on 3 alivälilehteä: Status, System ja Network (Verkosto).
(1)Status- välilehti: Tässä voit itse päivittää kaiuttimen ohjelmiston ja nähdä tietoa kaiuttimesta.



(2)System- välilehti: Tällä välilehdellä voit käynnistää kaiuttimen ja myös päivittää ohjelmiston paikallisesti valikossa "Others" ja sen jälkeen siirtyä nettiin ja päivittää "Firmware Online Upgraden" kautta.



(3)Network- välilehti: Tässä voit itse määrittää oman SSID:n, salasanan ja valita salaustason Wi-Fi-kaiuttimelle.



Musiikin toisto

- Wi-Fi-tila:

Voit toistaa musiikkia kaiuttimesi avulla käyttäen Champion-sovellusta. Kun käynnistät sovelluksen, valitse AWF3** listasta, joka tulee esiin näytölle. Tämän jälkeen tulee laitteiden olla yhdistettyinä ja voit aloittaa musiikkisi kuuntelemisen. Jos haluat käyttää kahta tai useampaa kaiutinta yhtäaikaan (Multiroom-tila), seuraa ohjeita, jotka löydät sovelluksesta. Löydät helposti sovelluksen ja asennat sen ilmaiseksi joko Google Playsta Android-käyttäjälle tai App Storesta iOS-käyttäjälle. Hae "Champion", lataa ja asenna

- **Bluetooth mode:**

(1) Käynnistä ensin laite kytkemällä virta päälle, paina sitten "Wi-Fi-painiketta" päästäksesi Bluetooth-tilaan. Wi-Fi -liitin-lamppu alkaa vilkkua. Hae nyt AWF310 laitteesi listasta käytettävissä olevista Bluetooth-laitteista. Kun olet löytänyt AWF3**:*n ja valitset sen, kuulet kaiuttimesta äänimerkin, joka ilmoittaa liittämisen onnistuneen.

(2) Jos sinun tarvitsee vaihtaa toiseen Bluetooth-lähteeseen (esimerkiksi tietokone, toinen puhelin tai vastaava), paina "Wi-Fi-painiketta", kunnes kaiuttimen sininen merkkivalo alkaa vilkkua. Kaiutin on nyt tullut jälleen paritustilaan ja odottaa uuden laitteen kytkemistä.

(3) Jos olet yhdistänyt kaiuttimen laitteeseesi, tulee tämä laite olemaan standardivalinta, kun virta on katkaistu ja laitettu jälleen päälle. Toisin sanoen sinun ei tarvitse tehdä uutta paritusta, vaan kaiutin on heti valmiina käytettäväksi ja tulee itse löytämään laitteesi niin kauan kuin laitteesi Bluetooth-toiminto on aktivoituna.

- **Line-in-tila:**

Kun 3.5mm kaapeli liitetään Line-in-porttiin, siirty kaiutin automaattisesti Line-in-tilaan. Ja voit alkaa kuunnella musiikkiasi.

- **USB-lataustila:**

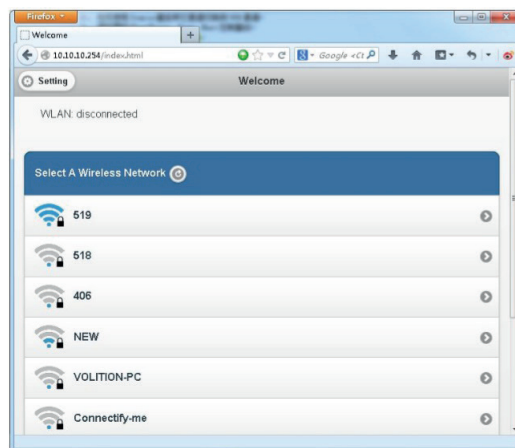
Paina "Wi-Fi-painiketta" päästäksesi USB-lataustilaan. Tässä voit ladata puhelimesi tai muun sähkölaitteen, kun se on liitetty kaiuttimen USB-porttiin.

Jos kaiuttimeen ei tule mitään signaalia 15 minuutin kuluessa, se menee automaattisesti valmiustilaan virran/akun säästämiseksi. Kaiutin käyttää protokollaa 802.11b/g kommunikoinnissa. Kun tuote menee liitettyyn valmiustilaan, on kulutus 2.4W.

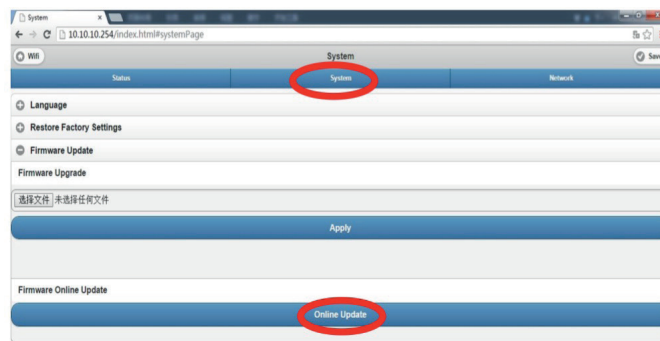
Poista esiasetettu Wi-Fi-salasana painamalla seuraavaa 5 painikkeen yhdistelmää: Play, Vol+, Power, Play, Power

Päivitä kaiuttimen ohjelmisto netissä:

1. Käynnistä kaiutin ja kytke se Wi-Fi-tilaan. Kun kuulet äänimerkin, joka ilmoittaa, että Wi-Fi-tila on valmiina, käytä PC/MAC-latettasi yhdistääksesi sen suoraan kaiuttimen verkostoon.
2. Kirjoita "10.10.10.254" selaimen osoitekenttään ja paina "enter".
3. Kun tulet sivulle, valitse "Connected network"



4. Valitse sen jälkeen "Setting"
5. Valitse "System"
6. Valitse "online Update"



7. Nyt ladataan uusin ohjelmisto automaattisesti. Kun päivitys on tehty, näet selaimessasi viestin, joka ilmoittaa, että päivitys on onnistunut

Puhdistus

1. Sammuta kaiutin ennen kuin aloitat puhdistuksen.
2. Älä koskaan käytä liuottimia kaiuttimen puhdistamiseen. Ne saattavat vahingoittaa kaiutinta niin, että se ei toimi turvallisella tavalla.
3. Käytä ainoastaan puuvilla- tai mikrokuituriepuja puhdistuksen yhteydessä.
4. Puhdistuksen aikana täytyy huolehtia siitä, ettei tuotteeseen joudu yhtään vettä, sillä se saattaa aiheuttaa vakavia vahinkoja tuotteeseen tai henkilövahinkoja lähellä oleville.

Vianmäärittys

Seuraavasta taulukosta löydät tavallisimmat ongelmat, joita saattaa ilmaantua ja kuinka yksinkertaisesti ratkaisit ne. Lue aina tämä ennen kuin otat yhteyttä valmistajaan, jälleenmyyjään tai huoltoliikkeeseen.

Problem	Solution
Kaiuttimessa ei ole ääntä	Varmista, että kaiutin on ladattu ennen käyttöä. Yritä lisätä äänenvoimakkuutta, sillä se saattaa olla alimmassa asennossa. Tarkista myös äänenvoimakkuus laitteessasi niin, ettei se ole minimiasennossa. Vaihda myös kaiuttimen äänilähdettä sekä varmista, että kaikki mahdolliset siihen liitetyt kaapelit toimivat ja ovat oikein kytkettyjä.
Kaiutin surisee hiljaa	Joko siinä ei ole virtaa tai se ei jostain syystä lataa, kuten sen pitäisi. Varmista, että virta-adaptteri ja virtalähde toimivat oikein. Varmista myös, että käytät oikeaa virtalähdettä, ja että se sopii yhteen kaiuttimen kanssa.
Wi-Fi-tilassa ei ole ääntä	Varmista, että musiikin toistamiseen käyttämäsi laite on liitetty samaan verkostoon kuin kaiutin. Varmista myös, että kaiutin on asetettu Wi-Fi-tilaan. Jos et käytä Champion-sovellusta musiikin toistamiseen, tarkista, että musiikki todella lähetetään oikealla tavalla laitteestasi kaiuttimeen.
Line-in-tilassa ei ole ääntä	Varmista, että käyttämäsi kaapelit toimivat, ja että ne on oikein kytketty.
Toimintopainikkeet eivät toimi	Liitä virta-adaptteri ja kytke sitten virta päälle. Käytä sen jälkeen hammastikkua tai neulaa painaaksesi "reset"-nappulaa laitteen takana. Kytke sitten jälleen virta päälle.

CE, RoHS, REACH & WEEE

Tämä laite on testattu kaikkien asianmukaisten ja ajankohtaisten CE-suositusten mukaan, kuten RoHS, EMC ja LVD, sekä on suunniteltu uusimpien turvamääräysten mukaan.

Tuotteita tai pakkauksia, joissa on tämä symboli, ei saa hävittää tavallisen kotitalousjätteen mukana. Sen sijaan, olet sinä kuluttajana vastuussa siitä, että tuote toimitetaan asianmukaiselle kierrätysasemalle. Jättämälläkäytöstä poistetut tuotteet kierrätykseen, autat suojelemaan yhteisiä luonnonvarojamme. Kun tuote kierrätetään oikealla tavalla, suojellaan lisäksi sekä ihmisiä että ympäristöä. Kuntien viranomaiset, kierrätykseen erikoistuneet yritykset tai kauppa, josta tuote ostettiin, voivat antaa lisätietoa siitä, minne voit viedä tuotteen kierrätystä varten



Champion®
Makadamgatan 14 | 254 64 Helsingborg | Sweden
info@championnordic.se

Designed in Sweden | Assembled in China

