

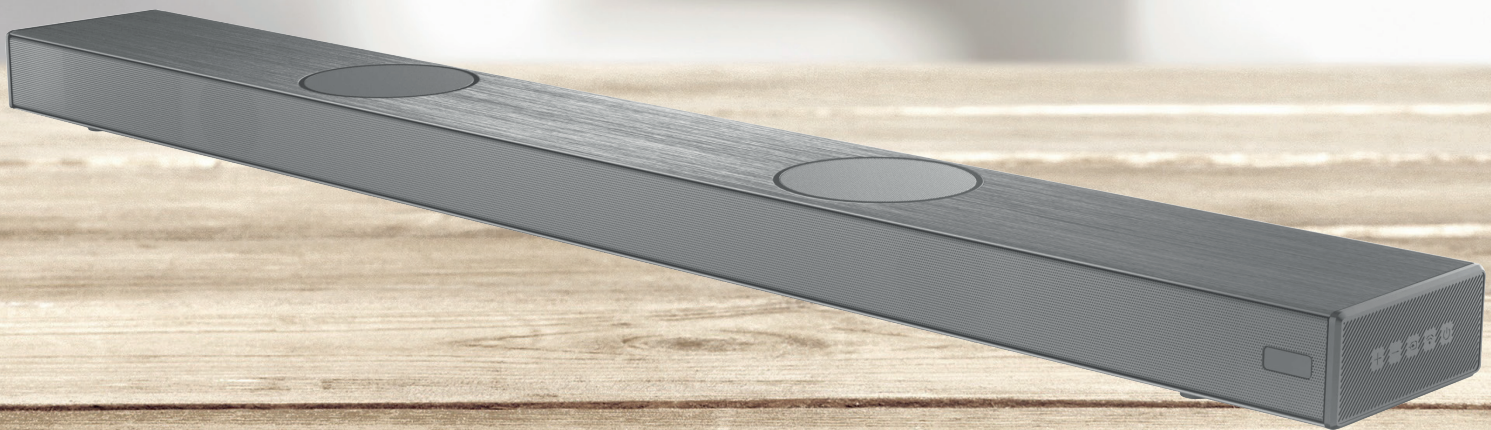


ENG
SE
DK
NO
FI

USER MANUAL

WIFI SOUNDBAR

AWF410



This manual contains important notes and instructions for use. Before using the product, please read the manual carefully. Please keep the manual after reading for future use.

Important information

Please read and understand all the instructions before using the product. Damage caused by failure to comply with the instructions will not be covered by the warranty.

Risk of electric shock or fire

- Do not let the product and accessories get in contact with rain or water.
- do not put any liquid containers, such as for example vases, next to the product.
- If the liquid flows inside the product, please immediately shut down the product and contact customer service center.
- Do not place the products and accessories near fire or other heat sources, including direct sunlight.
- In the case of lightning and thunder, the product should be shut down and unplugged from powersource.

Beware of short-circuited or fire

- Before the product is connected to a power supply socket, please ensure that the voltage of power supply and products on the back or bottom printing values match.
- If the voltage is different, do not connect the product to the power socket.

Beware of damage to the product

- Do not put this product or any other objects on the power line.
- If the temperature is under 5 ° C when this product is delivered or stored, please open the product packaging and waiting for it to reach room temperature before use.

Be careful of overheating

- Be sure to set aside at least 4 inches of space around the product for ventilation.

Cleaning product

- Only use a micro fiber cleaning cloth to clean the product.

Environmental protection

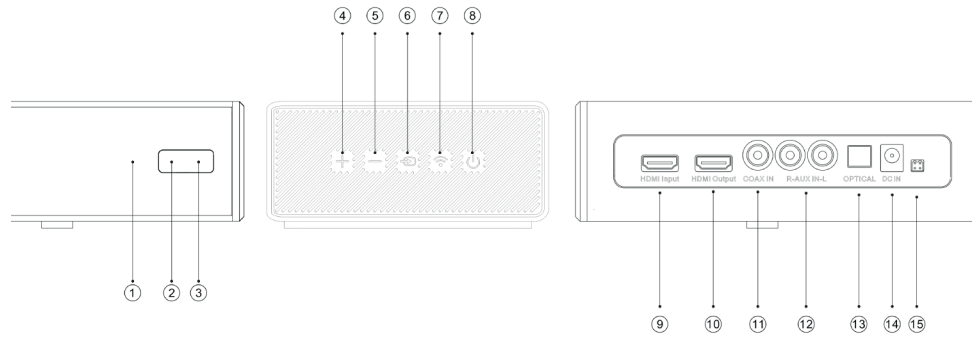
- The product is made by recyclable and high quality materials.
- Do not dispose the product together with other waste.
- Please follow the local conditions about collecting electronic, electrical products and battery set.
- The correct disposal of these products will help to avoid a potentially negative impact on the environment and human health.
- This product contains a battery that cannot be disposed as the general waste.
- Please follow the local recommendations about collecting battery
- The correct disposal of the battery helps to avoid a potentially negative impact on the environment and human health.

Adapter

- Only use the power supply that comes with the speaker, or equivalent type. The MAINS plug or an appliance coupler is used as the disconnect device, the disconnect device shall remain readily operable

Packing List

1. Speaker Unit
2. User Manual
3. 3 Head RCA Audio Cable
4. Adapter 24V/1.5A
5. Spotify Connect Startguide
6. Remote control



Operations Guide

This product has 5 keys:

- Power on/off
- Source
- Pair
- Vol+
- Vol-

- | | | |
|--------------|----------------|-------------------|
| ① Source LED | ④ Vol+ | ⑨ HDMI Input |
| ② Power LED | ⑤ Vol- | ⑩ HDMI Output |
| ③ IR Sensor | ⑥ Souce | ⑪ COAX IN |
| | ⑦ Pair | ⑫ AUX IN |
| | ⑧ Power on/off | ⑬ OPTICAL |
| | | ⑭ DC IN |
| | | ⑮ Software update |

Pair:

Short press	Long press
Wi-Fi mode	Connect slave speaker to main speaker
Bluetooth connected	Disconnect Bluetooth

Indication Light:

Source LED		
Mode	LED Light Indication	
Wi-Fi	Disconnected	Green Flash
	Connected	Solid Green
	Pairing	Quick Green Flash
Bluetooth	Disconnected	Blue Flash
	Connected	Solid Blue
AUX IN	Solid Purple	
Optical In	Solid Cyan	
Coaxial In	Solid Yellow	
HDMI	Solid Red	

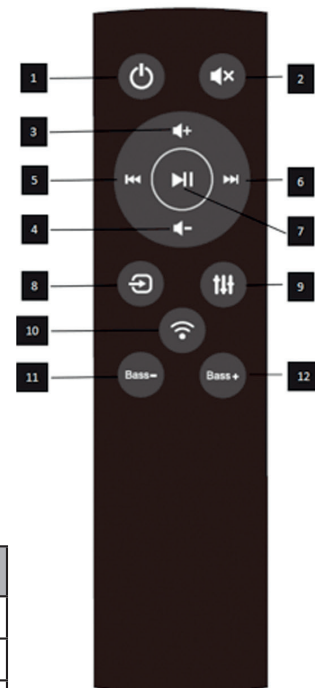
Power LED	
Status	LED Light Indication
Power On	White
Power Off	Red
Power On & Mute	Red Flash

Wi-Fi speaker web settings

1. When you turn on the speaker, WiFi will automatically start.
2. After PC or smart phone connects the product through Wi-Fi (The default SSID is AWF***_XXXX, XXXX is a random number), Customer access the site: <http://10.10.10.254> and enter the setting page. There are two tabs: Wi-Fi and Setting.
3. Wi-Fi tab: To setup the connection between Wi-Fi speaker and APP. Customer use a PC/MAC or smart phone to access internet through Wi-Fi speaker after connected.

ENG Remote Control

1. POWER: Turn the soundbar ON/OFF
2. MUTE: Silences the soundbar
3. VOL+: Increase the volume
4. VOL-: Decrease the volume
5. PREVIOUS: Switches to the previous song when the soundbar is connected to your device through Bluetooth or Wi-Fi connection.
6. NEXT: Switches to the next song when the soundbar is connected to your device through Bluetooth or Wi-Fi connection.
7. PLAY/PAUSE: Plays or pauses a song when the soundbar is connected to your device through Bluetooth or Wi-Fi connection.
8. SOURCE: Changes the input of the soundbar.
9. EQUALIZER: Switch different preset equalizer settings for the speaker
10. PAIR:



Mode	Long press
Wi-Fi mode	Connect slave speaker to main speaker
Bluetooth connected	Disconnect Bluetooth
Standby	Close Wi-Fi hotspot

11. BASS-: Decrease the bass effect of the soundbar
12. BASS+: Increase the bass effect of the soundbar

Playing Music

1. Wi-Fi mode:

- Use the app "CHAMPION WIFI" to search for AWF410_xxxx and add it to the management list. If you want two speakers or more to play the same music at the same time (Multiroom mode), carry out the corresponding operation according to the "CHAMPION WIFI" app.
- Automatically install the "CHAMPION WIFI" app by Android Market or App Store. In the Android Market or App Store search "CHAMPION WIFI", then download and complete the installation.

2. Bluetooth mode:

- (1) Press "SOURCE" to go to Bluetooth mode, search for Bluetooth devices "AWF410_xxxx" in your device and then pair.
- (2) If you need to switch to another Bluetooth terminal, long press the pairing key. The indicator light flashes, once again into the Bluetooth pairing state, repeat steps (1).
- (3) If the Bluetooth terminal is successfully paired before shutdown, the soundbar will automatically connect to the last successfully paired terminal after the next boot (do not need reconnection), the indicator light does not flash.

3. Aux-In mode:

- (1) Use the included 3 head RCA audio cable and use the red/white colored RCA plug.
- (2) Find the analog audio out on the back of the TV and connect one end of the cable to the matching colors, red to red and white to white.
- (3) Connect the other end of the cable to the back of the soundbar's AUX red/white connection.

4. Optical-In mode:

- (1) Use the optical fiber cable.
- (2) Find the optical output port on the back of the TV and connect one end of the cable to it.
- (3) Connect the other end of the cable to the back of the soundbar's optical connection.

5. Coaxial-In mode:

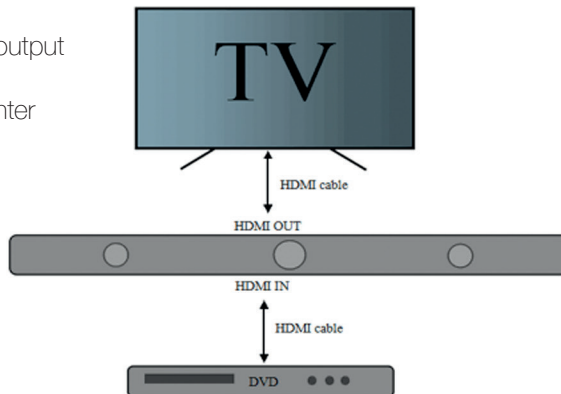
- (1) Use the RCA audio cable.
- (2) Find the coaxial output port on the back of the TV and connect one end of the cable to it.
- (3) Connect the other end of the cable to the back of the soundbar's coax connection.

6. HDMI mode:

- (1) Connect the TV HDMI-input and the soundbar's HDMI-output with the HDMI cable.
 - (2) Connect the DVD HDMI-output and the soundbar's HDMI-input with the HDMI cable.
- If your TV/DVD supports CEC function, they can control each other based on the CEC protocol.
 If your TV supports ARC function, TV sound can go through the HDMI cable to the sound bar.

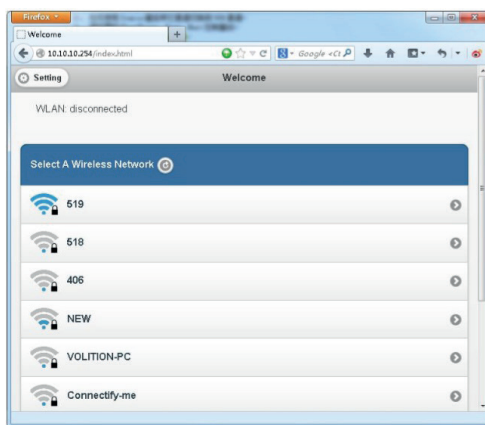
Note 1: In Optical-in mode, coaxial-in mode or HDMI mode your player needs to be set to PCM audio output

Note 2: In all modes, if there is no signal input, the product will enter standby after 15 minutes



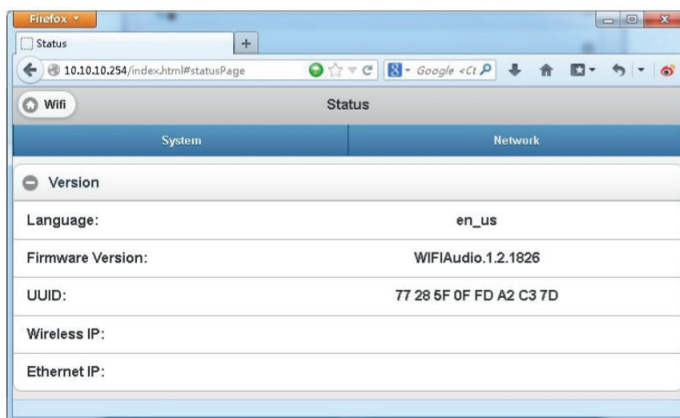
Wi-Fi speaker web settings

- 1. When you turn on the speaker, WiFi will automatically start.
- 2. After PC or smart phone connects the product through Wi-Fi (The default SSID is AWF***_XXXX, XXXX is a random number), Customer access the site: <http://10.10.10.254> and enter the setting page. There are two tabs: Wi-Fi and Setting.
- 3. Wi-Fi tab: To setup the connection between Wi-Fi speaker and APP. Customer use a PC/MAC or smart phone to access internet through Wi-Fi speaker after connected.

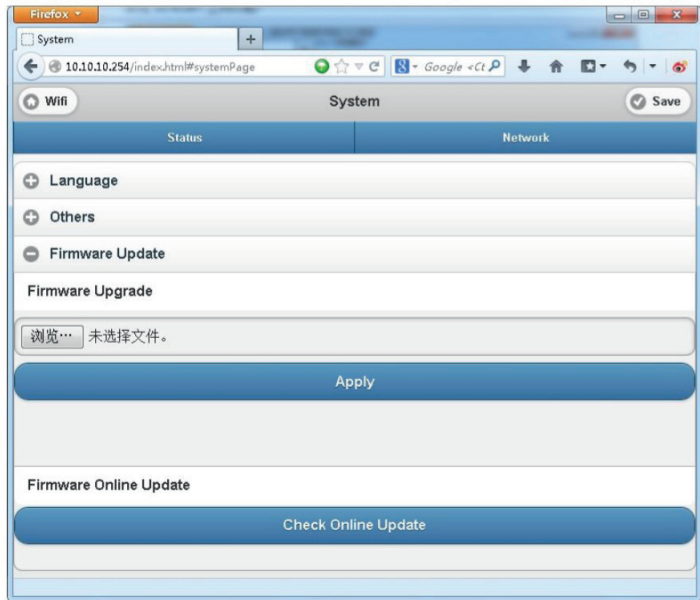


- 4. Setting tab: There are 3 sub tabs in setting tab: Status, System and Network.

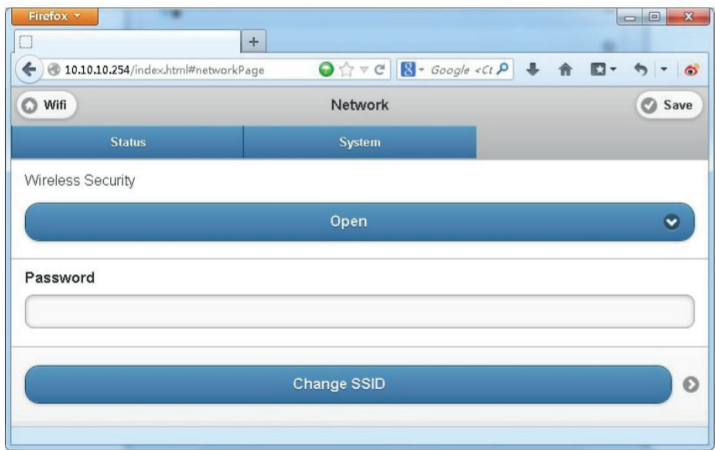
(1)Status tab: View the firmware version, UUID of Wi-Fi speaker.



(2)System tab: Reset the Wi-Fi speaker and local upgrade firmware in "Other" option and online upgrade firmware in "Firmware Online Upgrade".



(3)Network tab: Setting the SSID, password and encryption type of Wi-Fi speaker.



Connecting

1. Brief introduction

- (1) Open the app.
- (2) Click the icon 'Add Device', select the WiFi channel.
- (3) Press the soundbars "WiFi" button until the light flashes quickly.
- (4) Click continue, click the link after entering the router password, wait to add equipment.

2. Adding a device connected to the router

Open the app again, it will find all devices connected.

3. How to add other non-connected devices

To connect other devices to a wireless network, please follow these steps:

1. Click on the icon '+' on the device list.
2. Then add a device the same way as the first time the same device was added.
3. After the device has been added, you can see the newly added device appearing in the device list, as shown:

4. Renaming Devices

After adding a device, the device name can be changed according to your requirements.

- (1) Click on the "Settings"-button in the interface of device lists.
- (2) Renaming the device: Customize or choose the name.

Directly update Firmware in APP:

If a "New" icon next to the setting icon appears, a new version of firmware is available for your unit. You can upgrade directly.

How to clean the product

1. Turn off the product before cleaning it.
2. Do not use solvents (such as ethanol, rosin, toluene solvent) to clean the product. This type of chemicals may damage the product.
3. Use cotton or microfiber cleaning cloth.
4. Do not let water get in contact with the products panels or speakers, it may cause malfunction.

Troubleshooting Methods

The following table contains common problems and solutions, please read carefully. Solution

Problem	Solution
The speaker has no sound	Try to increase the volume. Reselect the audio input channel. Make sure that all cables are correctly connected.
The speaker murmur	Make sure that all cables are correctly connected. Replace the audio cable.
No power	Make sure that the adapter and the host is connected correctly. Check the power adapter voltage and current demand.
Wi-Fi mode without sound	Check whether the PC or smart phone and machine are in the same Lan or not. Check whether the machine is in Wi-Fi mode or not. If using the app, please check whether the music is sent to the speaker or not.
The remote is not working	Replace the batteries in the remote control.
Forget WiFi password	Clear WiFi preset password, Boot status, press the remote control button in sequence: PLAY/PAUSE, NEXT, PREVIOUS, VOL-



Champion®

Makadamgatan 14 | 254 64 Helsingborg | Sweden
info@championnordic.se

Designed in Sweden | Assembled in China



Viktig säkerhetsinformation

Vänligen läs och förstå alla instruktioner innan du använder denna produkt. Skador som uppkommer på grund av felaktig användning kommer inte att täckas av produktens garanti.

Risk för elektrisk stöt eller eldsvåda!

- Låt inte produkten eller dess accessoarer komma i kontakt med regn eller vatten. Ställ inga vätskebehållare av något slag, t.ex. vaser, ovanpå eller när produkten. Om vätska rinner ner i produkten, stäng genast av den och kontakta auktoriserad serviceverkstad.
- Placera inte produkten eller dess accessoarer när eld eller andra värmekällor, inklusive direkt solljus.
- Vid åskoväder/blixtar, stäng av produkten.

Se upp för kortslutning och eldsvåda!

- Innan produkten kopplas in i eluttaget ska du säkerställa att strömkällan och produktens spänning matchar. Om de inte matchar ska produkten inte kopplas in i vägguttaget.

Var aktsam för att undvika skador på produkten!

- Placera inte produkten, eller dess tillbehör, direkt på strömkabeln.
- Om temperaturen vid leverans är under 5°C skall förpackningen öppnas, och produkten ska nå rumstemperatur innan den används.
- Vissa delar av denna produkt kan vara gjorda av glas. Hantera den varsamt för att undvika personskador eller skada på produkten.

Varning för överhettning!

- Placera inte högtalaren eller något annat objekt direkt på elkabeln eller någon annan elektronisk utrustning.

Rengöring:

- Använd en microfiber-trasa för att rengöra produkten.

Skydd av miljön:

Denna produkt är gjort av högkvalitativa och återvinningsbara material. Du som konsument har ansvar för att produkten lämnas till behörig återvinningsstation. Genom att lämna kasserade produkter för återvinning hjälper du till med att bevara våra gemensamma naturesurser. Dessutom skyddas både människor och miljön när produkter återvinns på rätt sätt. Kommunala myndigheter, återvinningsföretag, eller butiken där varan köptes kan ge information om var du lämnar kasserade produkter för återvinning

Strömadapter

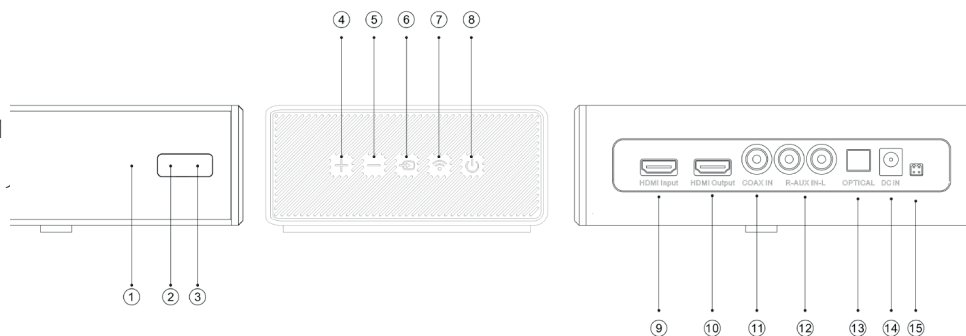
- Använd bara strömadapter som beskrivs i denna manual:
- Input:AC100-240V 50-60Hz>, <Output: DC 24.0V,1500mA >

Använd enbart tillbehör som adapter som rekommenderas av tillverkaren:

- Nätkontakten eller apparatuttaget används som fränkopplingsenhet, fränkopplingsanordningen skall vara lätt åtkomlig.

Innehåll förpackning:

1. CHWF410 x 1
2. Användarmanual x 1
3. 3 Head RCA Audio Cable x 1
4. Fjärrkontroll x 1
5. AC-DC adapter (24V,1.5A) x 1



Användning

Tangentfunktioner:

1. Power ON/OFF:
2. Vol+:
3. Vol-:
4. Source:

- ① Souce LED
- ② Power LED
- ③ IR Sensor

- ④ Vol+
- ⑤ Vol-
- ⑥ Souce
- ⑦ Pair
- ⑧ Power on/off

- ⑨ HDMI Input
- ⑩ HDMI Output
- ⑪ COAX IN
- ⑫ AUX IN
- ⑬ OPTICAL
- ⑭ DC IN
- ⑮ Software update

5. Pair:

Kort tryckning	Lång tryckning
Wi-Fi mode	Koppla slahögtalaren till huvudhögtalaren
Bluetooth påkopplad	Koppla ifrån Bluetooth

Indikatorlampor

LED		
Mode	LED Light indikator	
Wi-Fi	Frånkopplad	Blinkande grön
	Påkopplad	Statisk grön
	Pairing	Snabbt blinkande grön
Bluetooth	Frånkopplad	Blinkande blå
	Påkopplad	Statisk blå
AUX IN	Statisk lila	
Optical In	Statisk cyan	
Coaxial In	Statisk gul	
HDMI	Statisk röd	

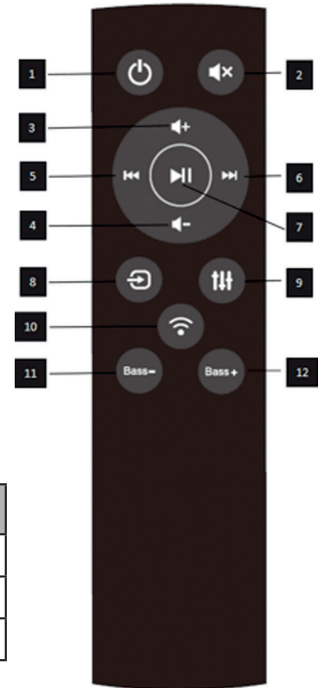
Power LED	
Status	LED Light-indikator
Power On	Vit
Power Off	Röd
Power On & Mute	Blinkande röd

Fjärrkontroll

1. POWER: Stäng av/starta produkten
2. MUTE: Tystar soundbaren
3. VOL+: Ökar volymen
4. VOL-: Minskar volymen
5. PREVIOUS: Byter till tidigare spår när soundbaren är kopplad till din enhet via Bluetooth eller WiFi.
6. NEXT: Byter till bästa spår när soundbaren är kopplad till din enhet via Bluetooth eller WiFi.
7. PLAY/PAUSE: Spelar eller pausar ett spår när soundbaren är kopplad till din enhet via Bluetooth eller WiFi.
8. SOURCE: Byter soundbarnes källa.
9. EQUALIZER: Byter mellan olika förinställda equalizer-inställningar för högtalaren.
10. PAIR:

Läge	Lång tryckning
Wi-Fi mode	Koppla slavhögtalaren till huvudhögtalaren
Bluetooth påkopplad	Frånkopplar Bluetooth
Standby	Stänger Wi-Fi hotspot

11. BASS-: Minskar basen på soundbaren.
12. BASS+: Ökar basen på soundbaren.



Spela musik

1. Wi-Fi mode

Du kan spela musik på din högtalare genom att använda Champion Wifi-appen. När du startar appen väljer du högtalaren i listan som kommer upp på skärmen. Efter detta bör enheterna vara sammankopplade och du kan börja spela din musik. Om du vill använda 2 eller fler högtalare på en gång (Multiroom-läget) följer du instruktionerna du finner i appen. Du hittar enkelt appen och installerar den gratis från antingen Google Play för Android-användare eller App Store för iOS-användare. Sök efter "Champion Wifi", ladda hem och installera.

2. Bluetooth-läget:

- (1) Tryck på "SOURCE" för att gå till Bluetooth-läget, sök efter "AWF410_xxxx" på din enhet och koppla.
- (2) Om du vill byta till en annan Bluetooth-terminal, tryck ett långt tryck på pairing-knappen. Indikatorlampan blinkar, åter i Bluetooth-läget, upprepa steg (1)
- (3) Om Bluetooth kopplas på innan avstängning av soundbaren så kommer den automatiskt para ihop med den senast använda terminalen vid nästa start (det behövs ingen återanslutning) och indikatorlampan blinkar då inte.

3. Aux-In-läget:

- (1) Använd den inkluderade 3-huvade RCA audio kabeln och det röd/vita RCA-uttaget.
- (2) Lokalisera den analoga ljudutgången på TV:n och koppla kablarna genom matchning av färgerna, röd till röd och vit till vit.
- (3) Connect the other end of the cable to the back of the soundbar's AUX red/white connection.

4. Optical-In-läget:

- (1) Använd den optiska kabeln.
- (2) Lokalisera det optiska uttaget på TV:n och koppla kabeln till det.
- (3) Koppla kabelns andra ände till den optiska utgången på soundbaren.

5. Coaxial-In-läget:

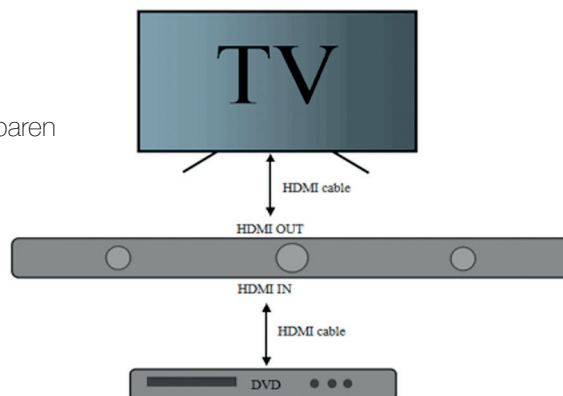
- (1) Använd RCA-kabeln.
- (2) Lokalisera koaxial-utgången på TV:n och koppla kabeln till det.
- (3) Koppla kabelns andra ände till koaxial-utgången på soundbaren.

6. HDMI-läget:

- (1) Koppla TV:ns HDMI-ingång med soundbarens HDMI-utgång genom en HDMI-kabel.
 - (2) Koppla ihop DVD:ns HDMI-utgång och soundbarens HDMI-ingång genom en HDMI-kabel.
- Om din TV/DVD stöder CEC-funktion så kan den kontrollera varandera enligt CEC-anvisningarna.
Om din TV stödjer ARC-funktion kan soundbaren få TV-ljud via HDMI-kabeln.

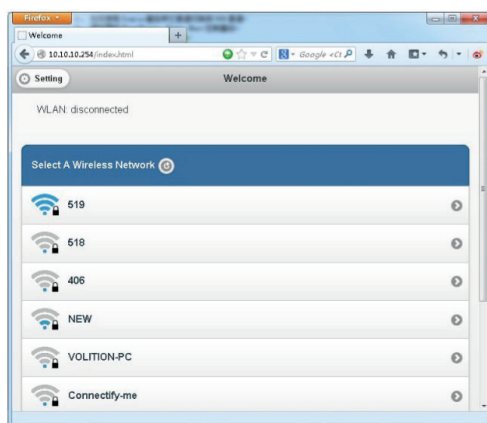
Notera 1: I Optical-In-läget, Koaxial-läget eller HDMI-läget behöver din spelare ställas in på PCM audio-output.

Notera 2: I alla lägen, om det saknas signal-input, kommer soundbaren gå in i standby-läge efter 15 minuter.

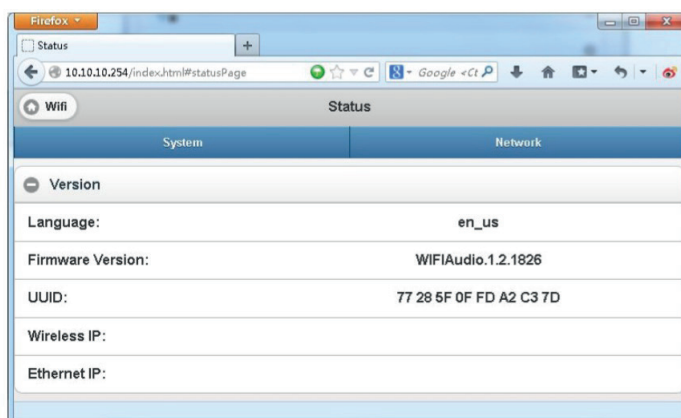


Wi-Fi högtalarens webbinställningar. web setting

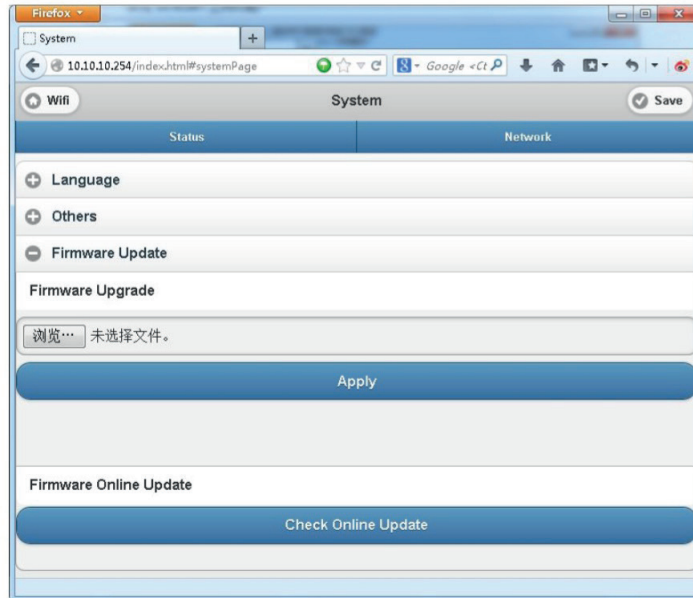
1. När du startar din högtalare så kommer Wi-Fi-funktionen att starta automatiskt.
2. Efter att din PC/Mac, surfplatta eller smartphone kopplat upp sig mot högtalarens Wi-Fi-nätverk (Standard namn är AWF410_XXXX, XXXX), kommer du åt högtalarens inställningar genom att skriva in <http://10.10.10.254> i din webbläsares adressfält och trycka på Enter. Här finner du 2 olika flikar, WiFi and Settings (inställningar).
3. Wi-Fi-fliken: För att skapa en koppling mellan Wi-Fi högtalaren och din enhet. Du kan använda din PC/Mac, surfplatta eller smartphone för att komma åt internet genom Wi-Fi-högtalaren efter att den kopplats ihop med din enhet.



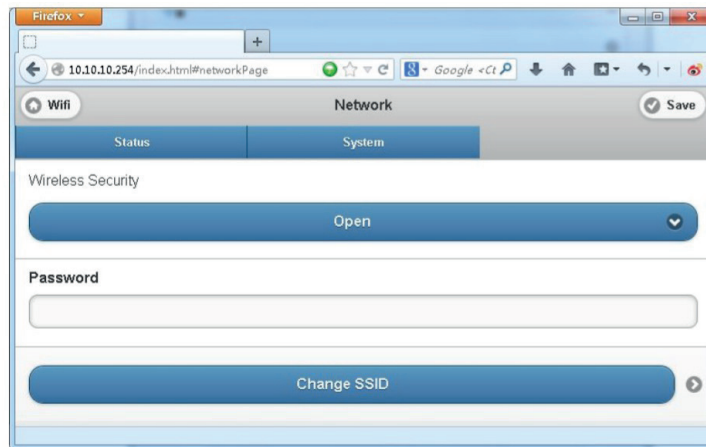
3. Wi-Fi-fliken: För att skapa en koppling mellan Wi-Fi högtalaren och din enhet. Du kan använda din PC/Mac, surfplatta eller smartphone för att komma åt internet genom Wi-Fi-högtalaren efter att den kopplats ihop med din enhet.



4. Settings-fliken: Det finns 3 underflikar: Status, System and Network (Nätverk).
- (1) Status-fliken: Här kan du själv uppdatera högtalarens mjukvara och se information om högtalaren.
- (2) System-fliken: Under denna flik kan du starta om högtalaren och även lokalt uppdatera mjukvaran under "Firmware Online Upgrade".



(3) Network-fliken: Här kan du själv ange ett eget SSID, lösenord och välja krypteringsnivån för Wi-Fi-högtalaren.



Koppla

1. Kort introduktion

- (1) Öppna appen.
- (2) Klicka på ikonen "Add Device! Och välj WiFi-kanal.
- (3) Tryck på soundbarens WiFi-knapp till det att indikatorlampan blinker snabbt.
- (4) Klicka på "continue", klicka på länken efter att routerns lösenord skrivits in, vänta för att lägga till soundbaren.

2. Lägg till en kopplad enhet till routern.

- (1) Öppna appen igen, den visar uppkopplade enheter.

3. För att koppla andra enheter till det trådlösa nätverket, följ dessa steg:

- (1) Klicka på ikonen "+" på listan.
- (2) Lägg sedan till enheter på samma sätt som när den första enheten lades till.
- (3) Efter att enheten är tillagd kan du se den i listan som bilden nedan visar:

4. Döpa om enheter

Efter de tatt en enhet har lagts till kan den döpas om enligt dina önskemål.

- (1) Klicka på "settings"-knappen i listan.
- (2) Döp om enheten: välj önskat namn.

Uppdatera mjukvaran direkt i App:

Om en "New" ikon syns intill "settings" ikonerna finns det en ny mjukvara för högtalaren att installera. Tryck här för att uppdatera direkt.

SE

Rengöring och underhåll

1. Stäng av högtalaren innan du börjar rengöringen.
2. Använd aldrig några lösningsmedel för att rengöra soundbaren. Den här typen av medel kan skada högtalaren så att den ej fungerar på ett säkert sätt.
3. Använd enbart trasor i bomull eller mikrofiber vid rengöring.
4. Under rengöringen är det viktigt att se till att inget vatten tar sig in i produkten på något sätt då det kan resultera i allvarlig skada på produkten eller på personer i närheten.

Felsökning

Följande tabell innehåller de vanligaste problemen som kan uppstå och hur man enklast löser dem.

Problem	Lösning
Högtalaren har inget ljud.	Försök att öka volymen på högtalaren då den kan vara nedskruvade till lägsta läget. Välj om ljudkällan på högtalaren Samt se till att alla kablar som eventuellt anslutits fungerar och är korrekt anslutna
Högtalaren brummar tyst.	Se till att alla kablar är korrekt installerade. Byt ut ljudkabeln.
Ingen ström.	Säkerställ att adaptor och soundbaren är korrekt inkopplade. Kontrollera att adaptorns specifikationer motsvarar vägguttagets.
WiFi-läget har inget ljud.	Se till så att enheten du använder att spela upp musiken ifrån är ansluten till samma nätverk som högtalaren. Säkerställ att högtalaren är inställd på WiFi-läge. Om du använder Champion-appen, kontrollera så att musiken verkligen skickas som den ska till högtalaren från din enhet.
Fjärrkontrollen fungerar inte.	Byt ut batterierna i fjärrkontrollen.
Glömt WiFi-lösenordet	Rensa det förinställda WiFi-lösenordet. Ställ in genom att trycka på fjärrkontrollens knappar i följande ordning: PLAY/PAUSE, NEXT, PREVIOUS, VOL-



Champion®

Makadamgatan 14 | 254 64 Helsingborg | Sweden
info@championnordic.se

Designed in Sweden | Assembled in China



Vigtig sikkerhedsinformation

DK

Læs og forstå samtlige instruktioner, før dette produkt anvendes. Skader, der sker som følge af en fejlagtig anvendelse, vil ikke være omfattet af produktgarantien.

Risiko for elektrisk stød eller brand!

- Innan produkten kopplas in i eluttaget ska du säkerställa att strömkällan och produktens spänning matchar. Om de inte matchar ska produkten inte kopplas in i vägguttag
- Lad ikke produktet eller dets tilbehør komme i kontakt med regn eller vand. Placér ikke væskebeholdere af nogen art, eksempelvis vaser, på eller i nærheden af produktet. Hvis spildt væske flyder ind i produktet, bør væskens indtrængen straks forhindres, og et autoriseret serviceværksted skal kontaktes.
- Anbring ikke produktet eller dets tilbehør nær ild eller andre varmekilder, herunder direkte sollys.
- Ved lyn og tordenvejr skal produktet frakobles.

Pas på kortslutning og brandfare!

- Før produktet tilsluttes en stikkontakt, skal det tjekkes, at strømkilden og produktets spænding passer sammen. Er dette ikke tilfældet, må produktet ikke tilkobles stikkontakten

Vær omhyggelig med at undgå skader på produktet!

- Placér ikke produktet eller dets tilbehør direkte på ledningen.
- Hvis temperaturen ved leveringen er under 5°C, skal pakken åbnes, og produktet skal opnå stuetemperatur før brug.
- Dele af dette produkt kan være fremstillet af glas. Håndtér derfor produktet med stor omhu for at undgå personskade eller beskadigelse af produktet.

Advarsel om overophedning!

- Anbring ikke højtalere eller andre objekter direkte oven på ledningen eller andet elektronisk udstyr.

Rengøring:

- Brug en mikrofiberklud til at rengøre produktet.

Miljøbeskyttelse

Dette produkt er fremstillet af genanvendelige materialer af en høj kvalitet. Det er forbrugers ansvar, at produktet afleveres til en autoriseret genbrugsstation. Ved at indlevere kasserede produkter til genbrug er man med til at bevare naturens ressourcer. På den måde beskyttes både menneskers sundhed og miljøet, når produkterne genbruges korrekt. Kommunale myndigheder, genbrugsvirksomheder eller forhandleren kan give oplysninger om, hvor affaldet kan afleveres til genbrug.

Strømadapter

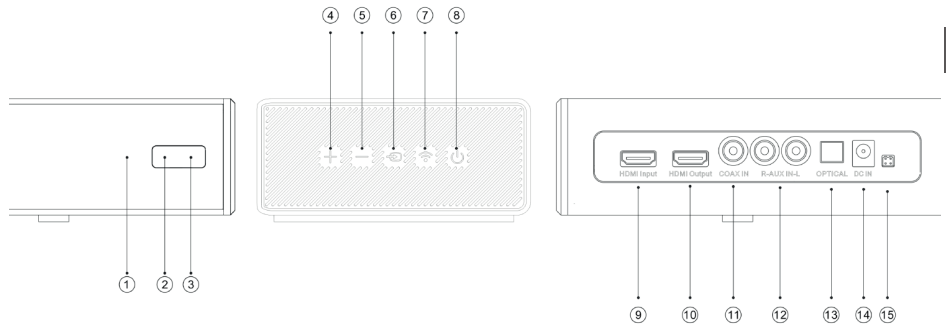
- Brug kun den strømforsyning, som er beskrevet i denne manual:
- Input: AC100-240V 50-60 Hz>, <Output: DC 24.0V, 1500mA>

Brug kun adaptertilbehør, som er anbefalet af producenten:

- Stikkontakten eller apparatets stik bruges som afbryder, og frakoblingen skal være lettilgængelig.

Pakkens indhold:

1. CHWF410 x 1
2. Brugervejledning x 1
3. 3 Head RCA Audio Cable x 1
4. Fjernbetjening x 1
5. AC-DC adapter (24V, 1.5A) x 1



Anvendelse

Knappernes funktioner

1. Power ON/OFF:

2. Vol+:

3. Vol-:

4. Source:

5. Pair:

① Source LED

② Power LED

③ IR Sensor

④ Vol+

⑤ Vol-

⑥ Souce

⑦ Pair

⑧ Power on/off

⑨ HDMI Input

⑩ HDMI Output

⑪ COAX IN

⑫ AUX IN

⑬ OPTICAL

⑭ DC IN

⑮ Software update

Kort tryk	Langt tryk
Wi-Fi mode	Kobl subhøjttaler til hovedhøjttaler
Slå Bluetooth til	Slå Bluetooth fra

Indikatorlampe

LED		
Mode	LED Light indikator	
Wi-Fi	Frakoblet	Blinkende grøn
	Tilkoblet	Statisk grøn
	Pairing	Hurtigt blinkende grøn
Bluetooth	Frånkopplad	Blinkende blå
	Påkopplad	Statisk blå
AUX IN	Statisk lilla	
Optical In	Statisk cyan	
Coaxial In	Statisk gul	
HDMI	Statisk rød	

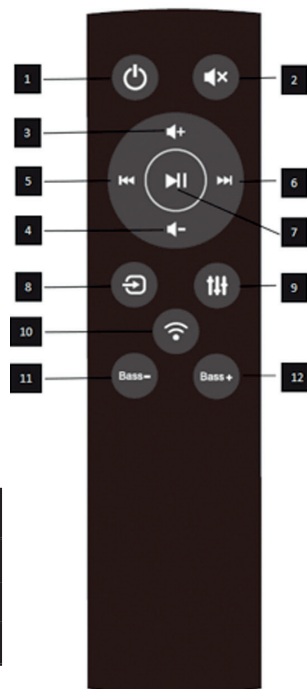
Power LED	
Status	LED Light-indikator
Power On	Hvid
Power Off	Rød
Power On & Mute	Blinkende rød

Fjernbetjening

1. POWER: Tænd/sluk produktet
2. MUTE: Dæmp soundbaren
3. VOL+: Skru op for lyden
4. VOL-: Skru ned for lyden
5. PREVIOUS: Skift til tidligere track, når soundbaren er koblet til enheden via Bluetooth eller Wi-Fi
6. NEXT: Skift til næste track, når soundbaren er koblet til enheden via Bluetooth eller Wi-Fi
7. PLAY/PAUSE: Afspil eller sæt track på pause, når soundbaren er koblet til enheden via Bluetooth eller Wi-Fi
8. SOURCE: Skift soundbarens kilde
9. EQUALIZER: Skift mellem forskellige forindstillede equalizer-indstillinger for højttaleren
10. PAIR:

Mode	Langt tryk
Wi-Fi mode	Kobl subhøjttaleren til hovedhøjttaleren
Slå Bluetooth til	Slå Bluetooth fra
Standby	Sluk Wi-Fi hotspot

11. BASS-: Skru ned for bassen på soundbaren
12. BASS+: Skru op for bassen på soundbaren



Afspil musik

1. Wi-Fi mode

Der kan afspilles musik på højttaleren ved hjælp af Champion Wifi-appen. Når appen åbnes, vælges højttaleren på den liste, der kommer op på skærmen. Herefter bør enhederne være sammensluttede, og man kan begynde at afspille musik. Hvis man ønsker at anvende to eller flere højttalere på én gang (multiroom-mode), skal man følge instruktionerne i appen. Det er både nemt at finde og installere appen gratis fra enten Google Play til Android-brugere eller App Store til iOS-brugere. Søg efter "Champion Wifi", download og installér.

2. Bluetooth-mode:

- (1) Tryk på "SOURCE" for at gå til Bluetooth-mode, søg efter "AWF410_xxxx" på enheden og tilslut.
- (2) Hvis man ønsker at skifte til en anden Bluetooth-terminal, sker det via et langt tryk på pairing-knappen. Indikatorlampen blinker, går tilbage til Bluetooth-mode, og trin (1) gentages.
- (3) Hvis Bluetooth tilkobles, før soundbaren slukkes, vil denne automatisk parres med den senest anvendte terminal ved næste opstart (der er ikke behov for at tilkoble på ny), og hvis ikke, vil indikatorlampen blinke.

3. Aux-In-mode:

- (1) Anvend det medfølgende 3-hovedet RCA-kabel samt det røde/hvide RCA-stik.
- (2) Find den analoge lydudgang på tv'et og tilkobl kablerne ved at matche farverne rød til rød og hvid til hvid.
- (3) Tilslut den anden ende af kablet til bagsiden af soundbarens røde/hvide AUX-forbindelse.

4. Optical-In-mode:

- (1) Anvend det optiske kabel.
- (2) Find det optiske stik på tv'et og tilslut kablet.
- (3) Tilslut den anden ende til den optiske udgang på soundbaren.

5. Coaxial-In-mode:

- (1) Anvend RCA-kablet.
- (2) Find den koaksiale udgang på tv'et og tilslut kablet.
- (3) Tilslut den anden ende til den koaksiale udgang på soundbaren.

6. HDMI-mode:

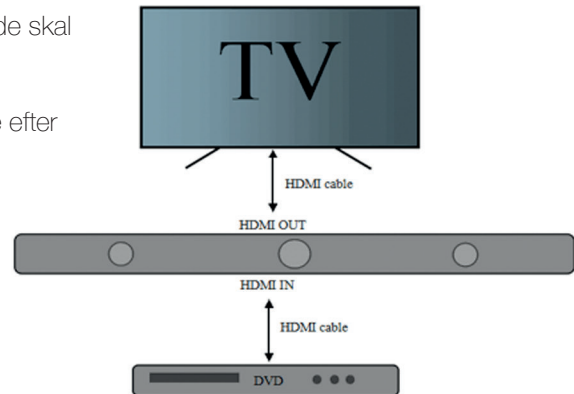
(1) Kobl tv'ets HDMI-indgang til soundbarens HDMI-udgang ved hjælp af et HDMI-kabel.

(2) Slut DVD'ens HDMI-udgang til soundbarens HDMI-indgang ved hjælp af et HDMI-kabel.

Hvis det pågældende tv/DVD'en understøtter CEC-funktionen, kan disse kontrolleres ved at følge CEC-instruktionerne. Hvis tv'et understøtter ARC-funktionen, kan soundbaren få tv-lyd via HDMI-kablet.

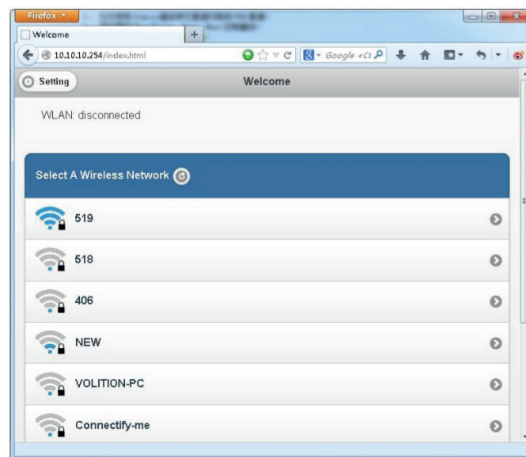
Bemærkning 1: I Optical-In-mode, Coaxial-mode eller HDMI-mode skal højttaleren indstilles til PCM audio-output.

Bemærkning 2: Uanset hvad, går soundbaren på standby-mode efter 15 minutter uden signal.

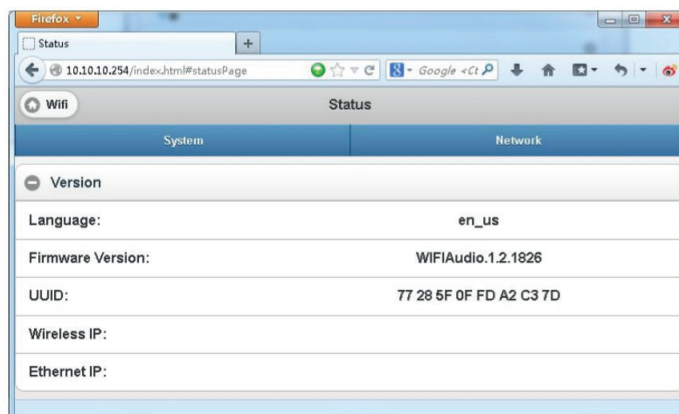


Wi-Fi-højttalerens webindstillinger - Web settings

1. Når højttaleren tændes, vil Wi-Fi-funktionen starte automatisk.
2. Når en PC/Mac, tablet eller smartphone er tilsluttet højttalerens Wi-Fi-netværk (standardnavnet er AWF410_XXXX, XXXX), kan der opnås adgang til højttalerens indstillinger ved at indtaste <http://10.10.10.254> i browserens adressefelt, hvorefter der trykkes på "Enter". Her findes der to forskellige faner, Wi-Fi og Settings (indstillinger).



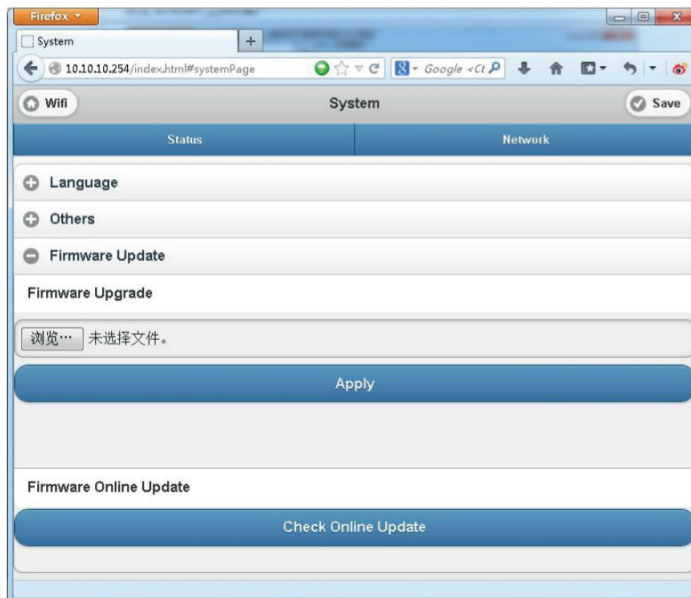
3. Wi-Fi-fanen: Til at skabe en kobling mellem Wi-Fi-højttaleren og enheden. En PC/Mac, tablet eller smartphone kan anvendes til at få adgang til internettet via Wi-Fi højttaleren, når den er koblet sammen med enheden.



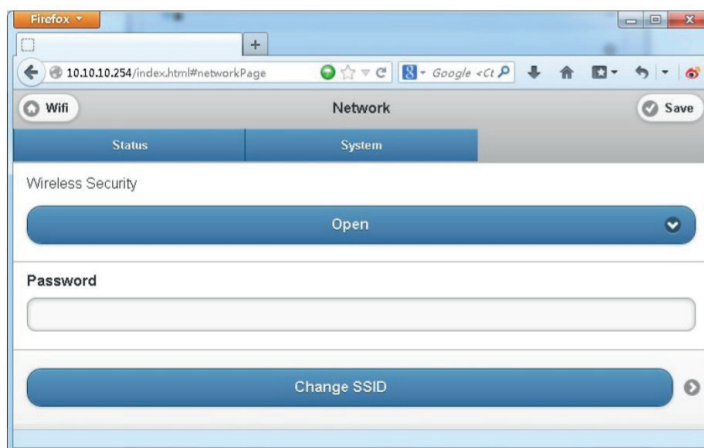
4. Settings-fanen: Der er tre underfaner: Status, System og Network (Netværk).

(1) Fanen Status: Her kan højttalerens software opdateres, ligesom man kan tjekke oplysninger om højttaleren.

(2) Fanen System: I denne fane kan man genstarte højttaleren samt opgradere softwaren lokalt under "Firmware Online Upgrade".



- (3) Fanen Network: Her kan man angive et personligt SSID samt adgangskode og vælge krypteringsniveauet for Wi-Fi-højttaleren.



Kobling

1. Kort introduktion

- (1) Åbn appen
- (2) Klik på "Add device" og vælg Wi-Fi-kanal.
- (3) Tryk på soundbarens Wi-Fi-knap, indtil indikatorlampen blinker hurtigt.
- (4) Klik på "Continue". Klik på linket, når routerens password er indtastet. Afvent og tilføj soundbaren.

2. Tilføj en tilsluttet enhed til routeren.

- (1) Åbn appen igen, og den viser de tilsluttede enheder.

3. Sådan tilføjes andre ikke-tilsluttede enheder

For at tilslutte andre enheder til det trådløse netværk skal følgende trin følges:

- (1) Klik på "+"-ikonet på listen.
- (2) Tilføj derefter andre enheder på samme måde, som når den første enhed tilsluttes.
- (3) Når enheden er tilsluttet, kan den ses på listen, som vist nedenfor:

4. Omdøb enheder

Når en enhed er blevet tilføjet, kan den omdøbes, hvis dette ønskes.

- (1) Klik på "Settings"-knappen i listen.
- (2) Omdøb enheden: Vælg det ønskede navn.

Opdatering af softwaren direkte i app

Hvis en "Ny" ikonet vises ved siden af "Indstillinger" ikonet, der er en ny software til højttaleren at installere. Tryk på opdatere med det samme.

Rengøring og vedligeholdelse

1. Sluk højttaleren før rengøringen.
2. Brug aldrig nogen former for opløsningsmiddel til rengøring af soundbaren. Denne type rengøringsmidler kan beskadige højttaleren, så den ikke virker på korrekt vis.
3. Anvend kun klude af bomuld eller mikrofiber til rengøring.
4. Under rengøringen er det vigtigt at sikre, at der ikke kommer vand ind i produktet på nogen måde, da dette kan resultere i alvorlig skade på produktet eller omkringstående personer.

Fejlfinding

Følgende tabel viser de mest almindelige problemer, der kan opstå, samt den nemmeste måde at løse dem på.

Problem	Løsning
Højttaleren har ingen lyd	Forsøg at skruet op for lyden på højttaleren, da den kan være skruet ned til laveste niveau. Skift lyd-kilden på højttaleren. Sørg for, at alle kabler fungerer og er tilsluttet korrekt.
Højttaleren brummer stille	Sørg for, at alle kabler er korrekt installeret. Udskift lyd-kablet.
Ingen strøm	Sikr, at stikkontakt og soundbar er sammenkoblet på korrekt vis. Kontrollér, at stikkets specifikationer passer med kontaktens.
Wi-Fi-mode har ingen lyd	Sørg for, at den enhed, der anvendes til at afspille musik, er tilsluttet samme netværk som højttaleren. Tjek, at højttaleren er indstillet til Wi-Fi-mode. Hvis Champion-appen anvendes, skal det kontrolleres, at musikken bliver sendt fra enheden til højttaleren på korrekt vis.
Fjernbetjeningen virker ikke	Skift batterierne i fjernbetjeningen.
Har glemt kodeordet til Wi-Fi	Fjern det tidligere Wi-Fi-kodeord. Indstil ved at trykke på fjernbetjeningens knapper i følgende rækkefølge: PLAY/PAUSE, NEXT, PREVIOUS og VOL-



Champion®
Makadamgatan 14 | 254 64 Helsingborg | Sweden
info@championnordic.se

Designed in Sweden | Assembled in China



Viktig sikkerhetsinformasjon

NO

Vær vennlig å les og forstå alle instruksjoner før du benytter deg av dette produktet. Skader som forekommer på grunn av feil bruk dekkes ikke av produktets garanti.

Risiko for elektrisk støt eller brann!

- La ikke produktet eller dets tilbehør komme i kontakt med regn eller vann. Ikke sett beholdere med væske i av noe slag, f.eks. vaser, på eller i nærheten av produktet. Dersom det skulle renne væske ned i produktet, slå det øyeblikkelig av og kontakt autorisert serviceverksted.
- Ikke sett produktet eller dets tilbehør i nærheten av ild eller andre varmekilder, inklusive direkte sollys.
- Slå av produktet under tordenvær/lyn.

Se opp for kortslutning og brann!

- Innen produktet kobles inn i en stikkontakt, skal du sørge for at strømkilden og spenningen til produktet matcher. Om de ikke skulle matche, skal ikke produktet kobles inn i stikkontakten.

Vær forsiktig for å unngå skader på produktet!

- Ikke plasser produktet, eller dets tilbehør, direkte på ledningen.
- Dersom temperaturen ved levering er under 5°C, skal forpakningen åpnes og produktet skal oppnå romtemperatur før det brukes.
- Visse deler av dette produktet kan være laget av glass. Håndter det varsomt for å unngå personskader eller skade på produktet.

Advarsel for overoppheting!

- Ikke plasser høyttaleren eller annet objekt direkte på ledningen eller på annet elektronisk utstyr.

Rengjøring:

- Bruk en microfiberklut for å rengjøre produktet.

Beskyttelse av miljøet:

Dette produktet er laget av høykvalitative og resirkuleringsbare materialer. Som konsument har du et ansvar for at produktet leveres til behørig gjenvinningsstasjon. Ved å levere kasserte produkter til resirkulering, bidrar du med å bevare våre felles naturressurser. I tillegg beskyttes både mennesker og miljø når produkter gjenvinnes på riktig måte. Kommune, gjenvinningsforetak eller butikken hvor varen ble kjøpt fra, kan gi informasjon om hvor du kan levere kasserte produkter til gjenvinning.

Strømadapter:

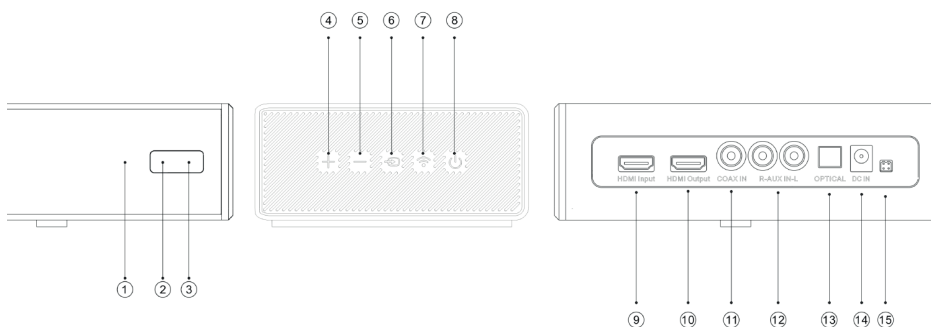
- Bruk kun strømadaptere som er beskrevet i denne bruksanvisningen:
- Input: AC100-240V 50-60Hz>, <Output: DC 24.0V, 1500mA >

Bruk kun utstyr slik som adapter som er anbefalt av produsenten:

- Nettkontakten eller strømuttaket til apparatet brukes som frakoblingsenhet. Frakoblingsanordningen skal være lett tilgjengelig.

Innhold forpakning:

1. CHWF410 x 1
2. Bruksanvisning x 1
3. 3 Head RCA Audio Cable x 1
4. Fjernkontroll x 1
5. AC-DC-adapter (24V, 1.5A) x 1



Bruk

Tangentfunksjoner

1. Power ON/OFF:
2. Vol+:
3. Vol-:
4. Source:

- ① Souce LED
- ② Power LED
- ③ IR Sensor

- ④ Vol+
- ⑤ Vol-
- ⑥ Souce

- ⑦ Pair
- ⑧ Power on/off

- ⑨ HDMI Input

- ⑩ HDMI Output

- ⑪ COAX IN

- ⑫ AUX IN

- ⑬ OPTICAL

- ⑭ DC IN

- ⑮ Software update

5. Pair:

Kort trykk	Langt trykk
Wi-Fi mode	Koble slavehøytaleren til hovedhøytaleren
Bluetooth tilkoblet	Koble fra Bluetooth

Indikatorlampe

LED		
Mode	LED Light indikator	
Wi-Fi	Frakoblet	Blinkende grønn
	Tilkoblet	Statisk grønn
	Pairing	Hurtig blinkende grønn
Bluetooth	Frånkopplad	Blinkende blå
	Påkopplad	Statisk blå
AUX IN	Statisk lilla	
Optical In	Statisk cyan	
Coaxial In	Statisk gul	
HDMI	Statisk rød	

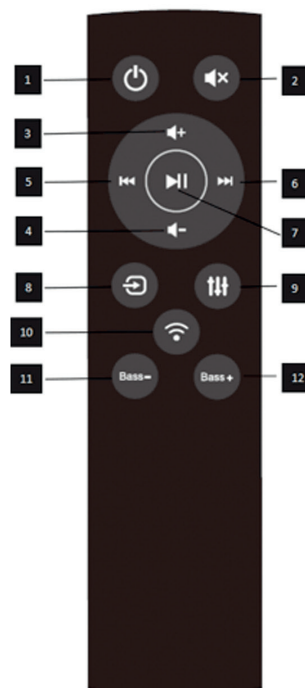
Power LED	
Status	LED Light-indikator
Power On	Hvid
Power Off	Rød
Power On & Mute	Blinkende rød

Fjernkontroll

1. POWER: Slå av/på produktet
2. MUTE: Slår av lyden på soundbaren
3. VOL+: Øker volumet
4. VOL-: Minsker volumet
5. PREVIOUS: Bytter til tidligere spor når soundbaren er koblet til enheten din via Bluetooth eller Wi-Fi.
6. NEXT: Bytter til det beste sporet når soundbaren er koblet til enheten din via Bluetooth eller Wi-Fi.
7. PLAY/PAUSE: Spiller eller pauser et spor når soundbaren er koblet til enheten din via Bluetooth eller Wi-Fi.
8. SOURCE: Endrer kilden til soundbaren.
9. EQUALIZER: Bytter mellom ulike forhåndsprogrammerte equalizer-innstillinger for høyttaleren.
10. PAIR:

Mode	Langt trykk
Wi-Fi mode	Koble slavehøyttaleren til hovedhøyttaleren
Bluetooth tilkoblet	Frakobler Bluetooth
Standby	Slår av Wi-Fi hotspot

11. BASS-: Minsker bassen på soundbaren.
12. BASS+: Øker bassen på soundbaren.



Spill av musikk

1. Wi-Fi-innstilling:

Du kan spille av musikk på høyttaleren din ved å bruke Champion Play-appen. Når du starter appen velger du høyttaleren i listen som vises på skjermen. Etter dette bør enhetene være sammenkoblede og du kan lytte til musikken din. Om du vil bruke to eller flere høyttalere på én og sammen gang, (Multiroom-innstilling), følger du instruksjonene som du finner i appen. Du finner enkelt appen og installerer den gratis fra enten Google Play for Android-brukere eller App Store for iOS-brukere. Søk etter "Champion", last ned og installer.

2. Bluetooth-innstilling:

- (1) Trykk på "SOURCE" for å gå til Bluetooth-innstilling, søk etter "AWF410_xxxx" på enheten din og koble til.
- (2) Om du vil endre til en annen Bluetooth-terminal, trykk et langt trykk på pairing-knappen. Indikatorlampen blinker, tilbake i Bluetooth-innstilling, gjenta trinn (1).
- (3) Dersom Bluetooth kobles til før soundbaren slås av, vil den automatisk pare seg til den sist brukte terminalen ved neste oppstart, (det trengs ingen ny tilkobling). Indikatorlampen blinker dermed ikke.

3. Aux-In-innstilling:

- (1) Bruk den medfølgende 3-hodede RCA audio-kabelen og det rød/hvite-RCA-uttaket.
- (2) Lokaliser den analoge lydutgangen på TV-en og koble til kablene via matching av fargene, rød til rød, hvit til hvit.
- (3) Koble til den andre enden av kabelen til baksiden av den rød/hvite-AUX-utgangen på soundbaren.

4. Optical-In-innstilling:

- (1) Bruk den optiske kabelen.
- (2) Lokaliser det optiske uttaket på TV-en og koble til kabelen.
- (3) Koble kabelens andre ende til den optiske utgangen på soundbaren.

5. Koaksial-In-innstilling:

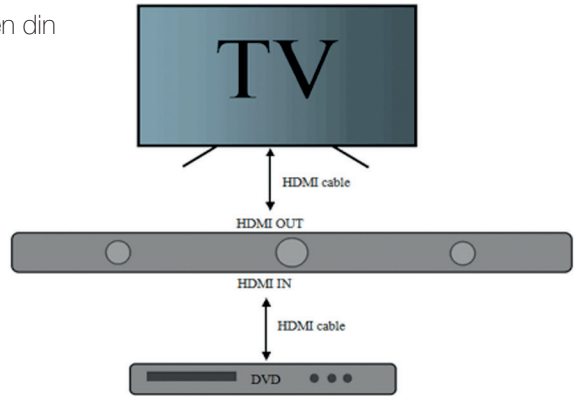
- (1) Bruk RCA-kabelen.
- (2) Lokaliser koaksial-utgangen på TV-en og koble kabelen til den.
- (3) Koble kabelens andre ende til koaksial-utgangen på soundbaren.

6. HDMI-innstilling:

- (1) Koble HDMI-inngangen på TV-en til HDMI-utgangen på soundbarens via en HDMI-kabel.
 - (2) Koble sammen HDMI-utgangen til DVD-en og HDMI-inngangen til soundbarens via en HDMI-kabel.
- Dersom din TV/DVD støtter CEC-funksjon, kan de kontrollere hverandre i henhold til CEC-anvisningene. Dersom din TV støtter ARC-funksjon, kan soundbaren få TV-lyd via HDMI-kabelen.

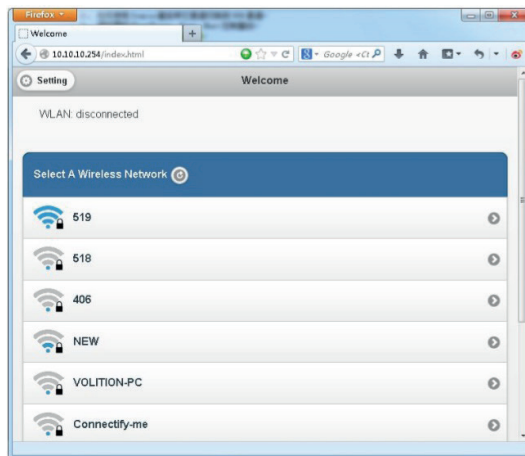
Merk 1: Ved Optical-In-, koaksial- eller HDMI-innstilling, må spilleren din stilles inn på PCM audio-output.

Merk 2: Gjelder alle innstillinger: Dersom det mangler signal-input, vil soundbaren gå over i standby etter 15 minutter

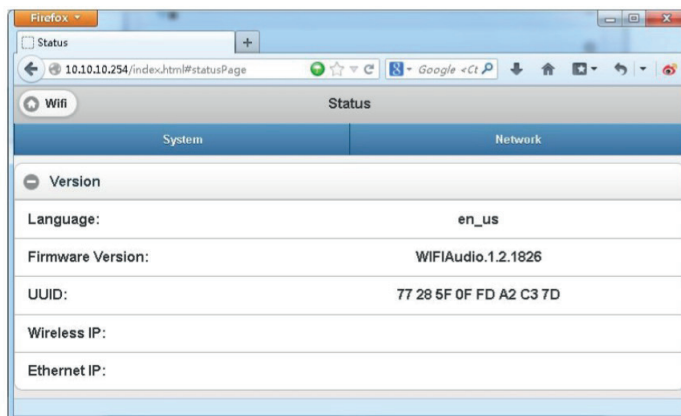


Wi-Fi-høytalerens nettinstillinger. Web Setting

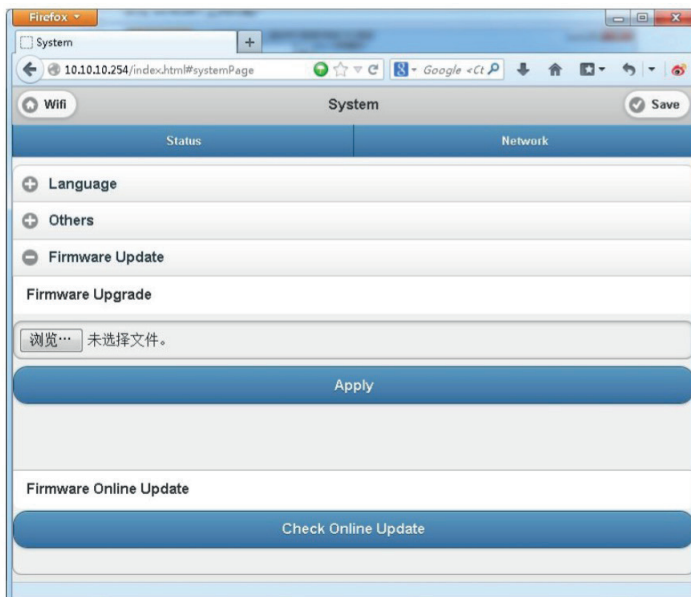
- 1. Når du starter høyttaleren din, vil Wi-Fi-funksjonen automatisk starte.
- 2. Etter at din PC/Mac, nettbrett eller smarttelefon har koblet opp seg mot høyttalerens Wi-Fi-nettverk, (standardnavn er AWF410_XXXX, XXXX), får du tilgang til innstillingene til høyttaleren ved å skrive inn <http://10.10.10.254> i adressefeltet på nettleseren og trykke på Enter. Her finner du to forskjellige flikker, Wi-Fi og Settings (innstillinger).



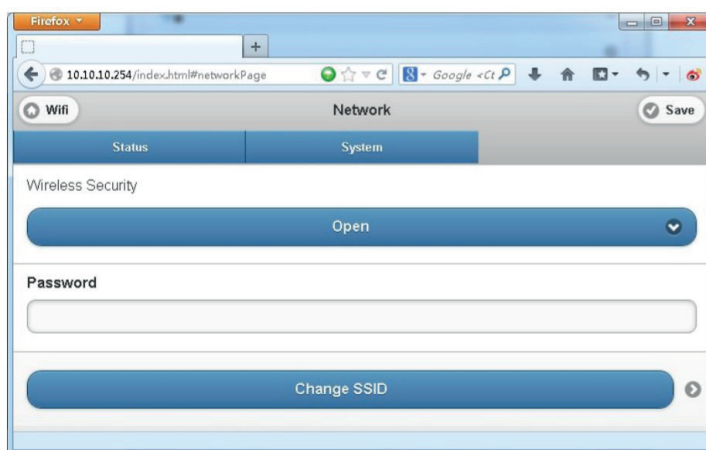
- 3. Wi-Fi-fliken: For å opprette en kobling mellom Wi-Fi-høyttaleren og enheten din. Du kan bruke PC/Mac, nettbrett eller smarttelefon for å få tilgang til internett via Wi-Fi-høyttaleren etter at den er koblet sammen med enheten din.



- 4. Settings-fliken: Det finnes tre underflikker: Status, System og Network (nettverk).
 - (1) Status-fliken: Her kan du selv oppdatere høyttalerens programvare samt se informasjon om høyttaleren.
 - (2) System-fliken: Under denne fliken kan du starte høyttaleren pånytt samt lokalt oppgradere programvaren under "Firmware Online Upgrade".



(3) Network-fliken: Her kan du selv angi et eget SSID-passord og velge krypteringsnivå for Wi-Fi-høyttaleren.



Koble til

1. Kort introduksjon

- (1) Åpne appen.
- (2) Klikk på ikonet "Add Device" og velg Wi-Fi-kanal.
- (3) Trykk på Wi-Fi-knappen på soundbaren til indikatorlampen blinker fort.
- (4) Klikk på "Continue", klikk på lenken etter at passordet til ruterer er skrevet inn. Vent for å legge til soundbaren.

2. Legg til en koblet enhet til ruterer.

- (1) Åpne appen igjen. Den viser tilkoblede enheter.

3. Hvordan legge til andre ikke-tilkoblede enheter

For å koble til andre enheter til det trådløse nettverket følger du disse trinnene:

- (1) Klikk på ikonet "+" på listen.
- (2) Legg så til enheter på samme måte som da den første enheten ble lagt til.
- (3) Etter at enheten er lagt til, kan du se den i listen som bildet nedenfor viser:

4. Navngi enheter

Etter at en enhet er lagt til, kan den bli gitt et nytt navn dersom du ønsker det.

- (1) Klikk på "settings"-knappen i listen.
- (2) Navngi enheten: Velg ønsket navn.

Oppdatere programvare direkte i app

Hvis en "Ny" vises ved siden av "Settings" ikonet, det er en ny programvare for taleren å installere. Trykk for å oppdatere umiddelbart.

Rengjøring og vedlikehold

1. Slå av høyttaleren før du begynner rengjøringen.
2. Bruk aldri løsningsmiddel for å rengjøre soundbaren. Dette kan skade høyttaleren slik at den ikke fungerer på en sikker måte.
3. Bruk kun kluter i bomull eller mikrofiber ved rengjøring.
4. Under rengjøringen er det viktig å passe på at det ikke kommer vann inn i produktet ettersom det kan resultere i alvorlig skade på produkt eller personer i nærheten.

Feilsøking

Følgende tabell inneholder de mest vanlige problemene som kan oppstå og hvordan man enklest fikser dem.

Problem	Løsning
Høyttaleren har ikke lyd.	Prøv å øke volumet på høyttaleren siden den kan være skrudd ned til laveste posisjon. Velg lydilden på høyttaleren om igjen. Sjekk at alle ledninger som eventuelt er koblet til fungerer og er korrekt tilkoblet.
Høyttaleren brummer lavt.	Sørg for at alle ledninger er korrekt installerte. Bytt lyd kabel.
Ingen strøm.	Sjekk at adapter og soundbaren er korrekt koblet til. Kontroller at spesifikasjonene til adapteren tilsvarer stikkontakten.
Wi-Fi-innstillingen har ikke lyd	Sørg for at enheten du bruker til å spille av musikk fra er koblet til det samme nettverket som høyttaleren. Sørg for at høyttaleren er innstilt på Wi-Fi-innstilling. Dersom du benytter deg av Champion-appen, kontroller at musikken virkelig sendes slik den skal til høyttaleren fra enheten du bruker.
Fjernkontrollen fungerer ikke	Bytt ut batteriene i fjernkontrollen.
Glemt Wi-Fi-passord.	Rens det forhåndsinnstilte Wi-Fi-passordet. Still inn ved å trykke på fjernkontrollen i følgende rekkefølge: PLAY/PAUSE, NEXT, PREVIOUS, VOL-



Champion®

Makadamgatan 14 | 254 64 Helsingborg | Sweden
info@championnordic.se

Designed in Sweden | Assembled in China



Tärkeää tietoa turvallisuudesta

Lue käyttöohje huolella läpi ja varmista, että ymmärrät kaikki ohjeet ennen tämän tuotteen käyttämistä. Tuotteen takuu ei kata vikoja, jotka johtuvat virheellisestä käytöstä.

FI

Sähköiskun tai tulipalon vaara!

- Älä anna tuotteen tai sen tarvikkeiden päästä kosketuksiin sateen tai veden kanssa. Älä sijoita minkäänlaisia vesiastioita, kuten maljakoita, tämän tuotteen päälle tai välittömään läheisyyteen. Jos nestettä joutuu tuotteeseen, sulje se välittömästi ja ota yhteyttä valtuutettuun huoltoliikkeeseen.
- Älä sijoita tuotetta tai sen tarvikkeita lähelle tulta tai muita lämmönlähteitä, suora auringonvalo mukaan luettuna.
- Sulje laite ukonilmalla/salamoidessa.

Vältä oikosulkua ja tulipaloa!

- Ennen tuotteen kytkemistä pistorasiaan sinun tulee varmistaa, että virtalähteen ja tuotteen jännitteet sopivat yhteen. Jos ne eivät sovi, ei tuotetta saa kytkeä pistorasiaan.

Ole varovainen välttääksesi tuotteen vahingoittumista!

- Älä sijoita tuotetta tai sen tarvikkeita suoraan virtajohdon päälle.
- Jos lämpötila on tuotteen toimituksen yhteydessä alle 5°C, ei pakkausta saa avata. Tuotteen tulee saavuttaa huoneenlämpötila ennen käyttöä.
- Tietyt tämän tuotteen osista saattavat olla lasista valmistettuja. Käsittele tuotetta varoen välttääksesi henkilövahinkoja tai tuotteen vahingoittumista.

Varoitus ylikuumentumisesta!

- Älä sijoita kaiutinta tai muuta esinettä suoraan sähköjohdon tai muun sähköisen laitteen päälle.

Puhdistus:

- Käytä mikrokuituliinaa tuotteen puhdistamiseen

Ympäristönsuojelu:

Tämä tuote on valmistettu korkealaatuisista ja kierrätettävistä materiaaleista. Sinulla kuluttajana on vastuu siitä, että tuote jätetään asianomaiselle kierrätysasemalle. Jättämällä käytöstä poistetut tuotteet kierrätykseen autat säilyttämään yhteisiä luonnonvarojamme. Lisäksi kierrättämällä tuotteet oikealla tavalla suojellaan sekä ihmisiä että ympäristöä. Kunnan viranomaiset, kierrätysyritykset tai liike, josta ostit tuotteen, voivat antaa tietoa siitä, kuinka jätät käytöstä poistetut tuotteet kierrätykseen.

Virta-adaptteri:

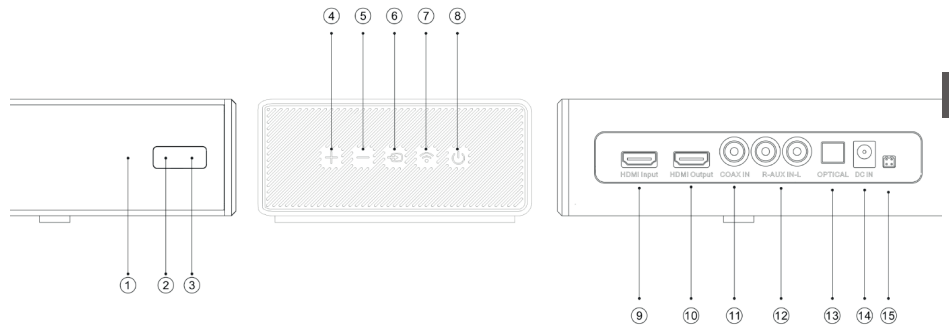
- Käytä ainoastaan virta-adaptteria, joka on kuvattu tässä käyttöohjeessa:
- Input:AC100-240V 50-60Hz>, <Output: DC 24.0V,1500mA >

Käytä ainoastaan valmistajan suosittelemia adapttereita:

- Pistokkeen tai laitteen liittimen, jota käytetään laitteen pois päältä kytkemiseen, tulee olla helposti saatavilla.

Pakkauksen sisältö:

1. CHWF410 x 1
2. Käyttöohje x 1
3. 3 Head RCA Audio Cable x 1
4. Kaukosäädin x 1
5. AC-DC adapteri (24V,1.5A) x 1



Käyttö

Näppäintoinninnot

1. Power ON/OFF:
2. Vol+:
3. Vol-:
4. Source:

- ① Source LED
- ② Power LED
- ③ IR Sensor

- ④ Vol+
- ⑤ Vol-
- ⑥ Source
- ⑦ Pair
- ⑧ Power on/off

- ⑨ HDMI Input
- ⑩ HDMI Output
- ⑪ COAX IN
- ⑫ AUX IN
- ⑬ OPTICAL
- ⑭ DC IN
- ⑮ Software update

5. Pair

Lyhyt painallus	Pitkä painallus
Wi-Fi tila	Kytke sivukaiutin pääkaiuttimeen
Bluetooth kytkettynä	Lopeta Bluetoothin käyttö

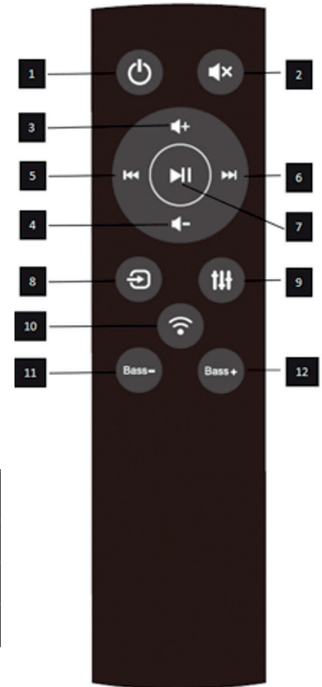
Merkkivalot

LED		
Tila	LED Light-osoitin	
Wi-Fi	Katkaistu	Vilkuva vihreä
	Kytetty	Staattinen vihreä
	Paritus	Nopeasti vilkuva vihreä
Bluetooth	Frånkopplad	Vilkuva sininen
	Påkopplad	Staattinen sininen
AUX IN	Staattinen violetti	
Optical In	Staattinen syaani	
Coaxial In	Staattinen keltainen	
HDMI	Staattinen punainen	

Power LED	
Tila	LED Light -osoitin
Power On	Valkoinen
Power Off	Punainen
Power On & Mute	Vilkuva punainen

Kaukosäädin

1. POWER: Sammuta/käynnistä tuote
2. MUTE: Mykistä soundbar
3. VOL+: Lisää äänenvoimakkuutta
4. VOL-: Vähennä äänenvoimakkuutta
5. PREVIOUS: Vaihtaa edelliseen kappaleeseen, kun soundbar on kytketty laitteeseesi Bluetoothiin tai WiFin kautta.
6. NEXT: Vaihtaa parhaaseen kappaleeseen, kun soundbar on kytketty laitteeseesi Bluetoothiin tai WiFin kautta.
7. PLAY/PAUSE: Toistaa tai keskeyttää kappaleen, kun soundbar on kytketty laitteeseesi Bluetoothiin tai WiFin kautta.
8. SOURCE: Vaihtaa soundbarin lähteen.
9. EQUALIZER: Vaihtaa esiasetetun taajuuskorjauksen kaiuttimeen.
10. PAIR:



Mode	Pitkä painallus
Wi-Fi tila	Kytke orjakaiutin pääkaiuttimeen
Bluetooth kytkettynä	Lopeta Bluetoothin käyttö
Standby	Sulkee Wi-Fi hotspotin

11. BASS-: Vähentää soundbarin bassoa.
12. BASS+: Lisää soundbarin bassoa.

Musiikin toistaminen

1. Wi-Fi tila:

Voit toistaa musiikkia kaiuttimesi kautta käyttämällä Champion Play -sovellusta. Käynnistäessäsi sovelluksen voit valita näyttöön ilmestyvästä listasta kaiuttimen. Tämän jälkeen laitteiden tulisi olla kytkettyinä toisiinsa ja voit aloittaa musiikkisi toistamisen. Jos haluat käyttää kahta tai useampaa kaiutinta yhtä aikaa (Multiroom-tila), noudata ohjeita, jotka löydät sovelluksesta. Löydät sovelluksen helposti ja lataat sen maksutta joko Google Playsta Android-käyttäjänä tai App Stores ta iOS-käyttäjänä. Hae "Champion", lataa ja asenna.

2. Bluetooth-tila:

- (1) Paina "SOURCE"-painiketta päästäksesi Bluetooth-tilaan, etsi "AWF410_xxxx" laitteestasi ja yhdistä.
- (2) Jos haluat vaihtaa toiseen Bluetooth-terminaaliin, paina pitkällä painalluksella pairing-painiketta. Merkkilamppu vilkkuu, takaisin Bluetooth-tilaan, toista vaihe (1)
- (3) Jos Bluetooth yhdistetään ennen soundbarin sulkemista, se muodostaa automaattisesti parin viimeksi käytetyn terminaalin kanssa seuraavassa käynnistyksessä (ei tarvita uudelleen kytkemistä). Tällöin merkkivalo ei vilku.

3. Aux-In tila:

- (1) Käytä mukana tulevaa 3-haaraista RCA-audiokaapelia ja punavalkoista RCA-liitintä.
- (2) Paikallista TV:n analoginen äänen ulostulo ja liitä kaapelit värien mukaan, punainen punaiseen ja valkoinen valkoiseen.
- (3) Liitä toinen kaapelinpää soundbarin AUX:in punavalkoiseen liittimeen.

4. Optical-In tila:

- (1) Käytä optista kaapelia.
- (2) Paikallista TV:n optinen liitin ja yhdistä kaapeli siihen.
- (3) Liitä kaapelin toinen pää optiseen ulostuloon soundbarissa.

5. Coaxial-In- tila:

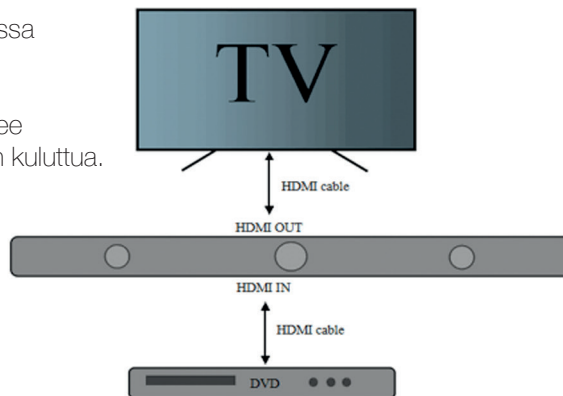
- (1) Käytä RCA-kaapelia.
- (2) Paikallista TV:n koaksiaalilähtöliitintä ja liitä kaapeli siihen.
- (3) Liitä kaapelin toinen pää koaksiaalilähtöliitintään soundbarissa.

6. HDMI-tila:

- (1) Liitä TV:n HDMI-sisääntulo soundbarin HDMI-ulostuloon HDMI-kaapelin kautta.
 - (2) Liitä DVD:n HDMI-ulostulo ja soundbarin HDMI-sisääntulo HDMI-kaapelin kautta.
- Jos TV/DVD tukee CEC-toimintoa, ne voivat hallita toisiaan CEC-ohjeiden mukaan.
Jos TV tukee ARC-toimintoa, soundbar voi saada TV-äänen HDMI-kaapelin kautta.

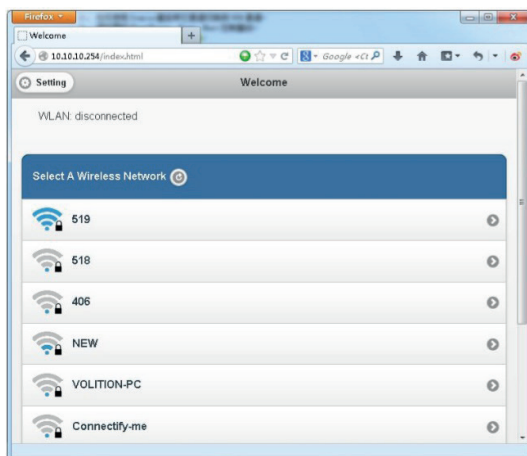
Huomautus 1: Optical-In- tilassa, Koaksiaali-tilassa tai HDMI-tilassa soittimesi täytyy asettaa PCM audio-outputiin.

Huomautus 2: Kaikissa tiloissa, joissa signaali-input puuttuu, tulee soundbar asettumaan standby-tilaan 15 minuutin kuluttua.

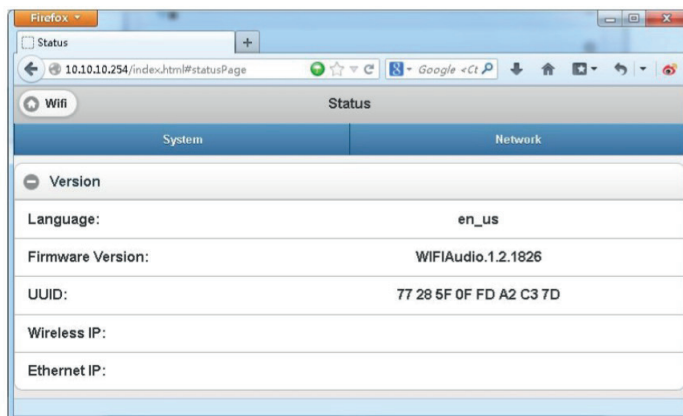


Wi-Fi-kaiuttimen verkkoasetuksia.

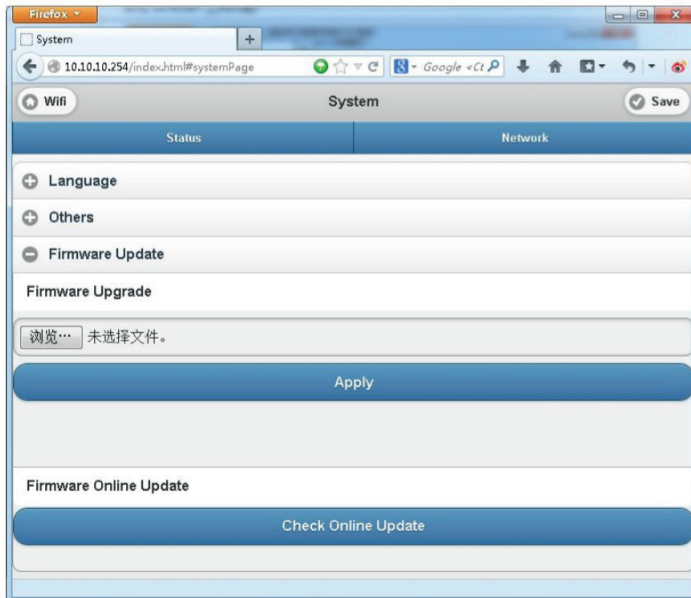
1. Käynnistäessäsi kaiuttimesi tulee Wi-Fi-toiminto käynnistymään automaattisesti.
2. Kun PC/Mac, tabletti tai älypuhelin on liitetty kaiuttimen Wi-Fi-verkkoon (Oletusnimi on AWF410_XXXX, XXXX), pääset kaiuttimen asetuksiin kirjoittamalla <http://10.10.10.254> selaimesi osoitekenttään ja painamalla Enteriä. Tästä löydät kaksi erilaista välilehteä, WiFi ja Settings (asetukset).



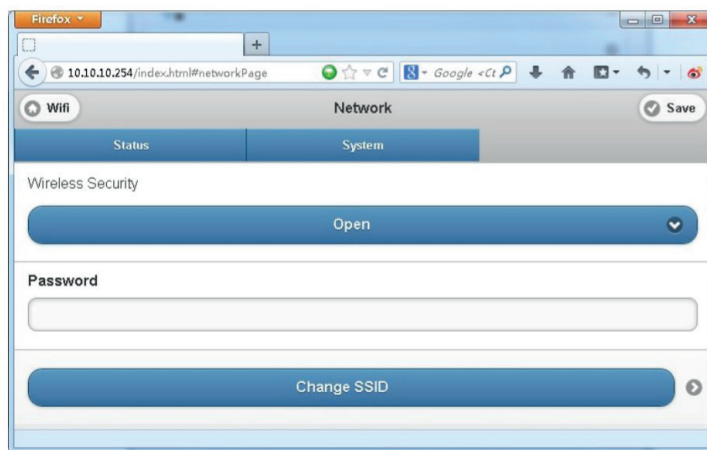
3. Wi-Fi välilehti: Luomaan yhteys Wi-Fi kaiuttimen ja laitteesi välille. Voit käyttää PC:tä/Macia, tablettia tai älypuhelinia saadaksesi pääsyn internetiin Wi-Fi kaiuttimella sen jälkeen, kun se on yhdistetty laitteeseesi.



4. Settings-välilehti: Tässä on kolme alavälilehteä: Status, System ja Network (Verkko).
 - (1) Status-välilehti: Tässä voit itse päivittää kaiuttimen ohjelmistoa ja nähdä tietoja kaiuttimesta.
 - (2) System-välilehti: Tässä välilehdessä voit käynnistää kaiuttimen ja myös paikallisesti päivittää ohjelmiston "Firmware Online Upgrade" -otsikon alta.



(3) Network-välilehti: Tähän voit itse syöttää oman SSID:n ja salasanan sekä valita Wi-Fi kaiuttimen suojaustason.



Yhdistä

1. Lyhyt johdanto

- (1) Avaa sovellus.
- (2) Klikkaa kuvaketta "Add Device!" ja valitse WiFi-kanava.
- (3) Paina soundbarin WiFi-painiketta, kunnes merkkivalo vilkkuu nopeasti.
- (4) Klikkaa "continue", klikkaa linkkiä sen jälkeen, kun reitittimen salasana on syötetty ja odota lisätäksesi soundbarin.

2. Lisää liitetty laite reitittimeen.

- (1) Avaa sovellus uudelleen ja se näyttää liitetyt laitteet.

3. Kuinka lisätään muita ei-liitettyjä laitteita

Liittääksesi muita laitteita langattomaan verkkoon, seuraa näitä ohjeita:

- (1) Klikkaa "+" kuvaketta listassa.
- (2) Sen jälkeen lisää laitteita samalla tavalla kuin lisäsit ensimmäisen laitteen.
- (3) Kun laite on lisätty, voit nähdä sen listassa kuten kuva alla näyttää:

4 Laitteiden nimeäminen

Sen jälkeen, kun laite on lisätty, voit nimetä sen uudelleen toiveidesi mukaan.

- (1) Klikkaa "settings"-painiketta listassa.
- (2) Nimeä laite uudelleen: valitse haluamasi nimi.

Ohjelmiston päivittäminen suoraan sovelluksessa

Jos "Uusi" vieressä näkyy "Asetukset" -kuvaketta, on uusi ohjelmisto kaiuttimen asentaa. Paina päivittää välittömästi.

F

Puhdistus ja huolto

1. Sammuta kaiutin ennen puhdistuksen aloittamista.
2. Älä koskaan käytä liuottimia soundbarin puhdistamiseen. Tämän tyyppiset aineet saattavat vaurioittaa kaiutinta niin, ettei se toimi turvallisella tavalla.
3. Käytä puhdistamiseen ainoastaan puuvilla- tai mikrokuituliinoja.
4. Puhdistamisen yhteydessä on tärkeää varmistaa, ettei laitteeseen pääse vettä millään tavalla, sillä se saattaa aiheuttaa vakavia vahinkoja tuotteelle tai sen lähetyksellä oleville ihmisille.

Vianmääritys

Seuraava taulukko sisältää yleisimmät mahdollisesti esiintyvät ongelmat sekä helpoimmat ratkaisut niihin.

Ongelma	Ratkaisu
Kaiuttimessa ei ole ääntä.	Yritä lisätä kaiuttimen äänenvoimakkuutta, sillä se saattaa olla pienimmällä säädöllä. Valitse toinen äänilähde kaiuttimelle. Varmista, että kaikki mahdolliset kaiuttimeen liitetyt johdot toimivat ja ovat oikein liitetyt.
Kaiutin surisee hiljaa.	Varmista, että kaikki johdot on liitetty oikein. Vaihda äänikaapeli.
Ei virtaa.	Varmista, että adapteri ja soundbar ovat oikein liitetyt. Tarkista, että adapterin ominaisuudet vastaavat pistorasian vaatimuksia.
WiFi-tilassa ei ole ääntä.	Tarkista, että musiikin toistamiseen käyttämäsi laite on liitettyyn samaan verkkoon kaiuttimen kanssa. Varmista, että kaiutin on asetettu WiFi-tilaan. Mikäli käytät Champion-sovellusta, tarkista, että musiikki on lähetetty oikealla tavalla laitteestasi kaiuttimeen.
Kaukosäädin ei toimi.	Vaihda kaukosäätimen paristot.
Olet unohtanut WiFi-salasanan.	Tyhjennä esiasetettu WiFi-salasanana. Aseta painamalla kaukosäätimen painikkeita seuraavassa järjestyksessä: PLAY/PAUSE, NEXT, PREVIOUS, VOL-



Champion®

Makadamgatan 14 | 254 64 Helsingborg | Sweden
info@championnordic.se

Designed in Sweden | Assembled in China

